

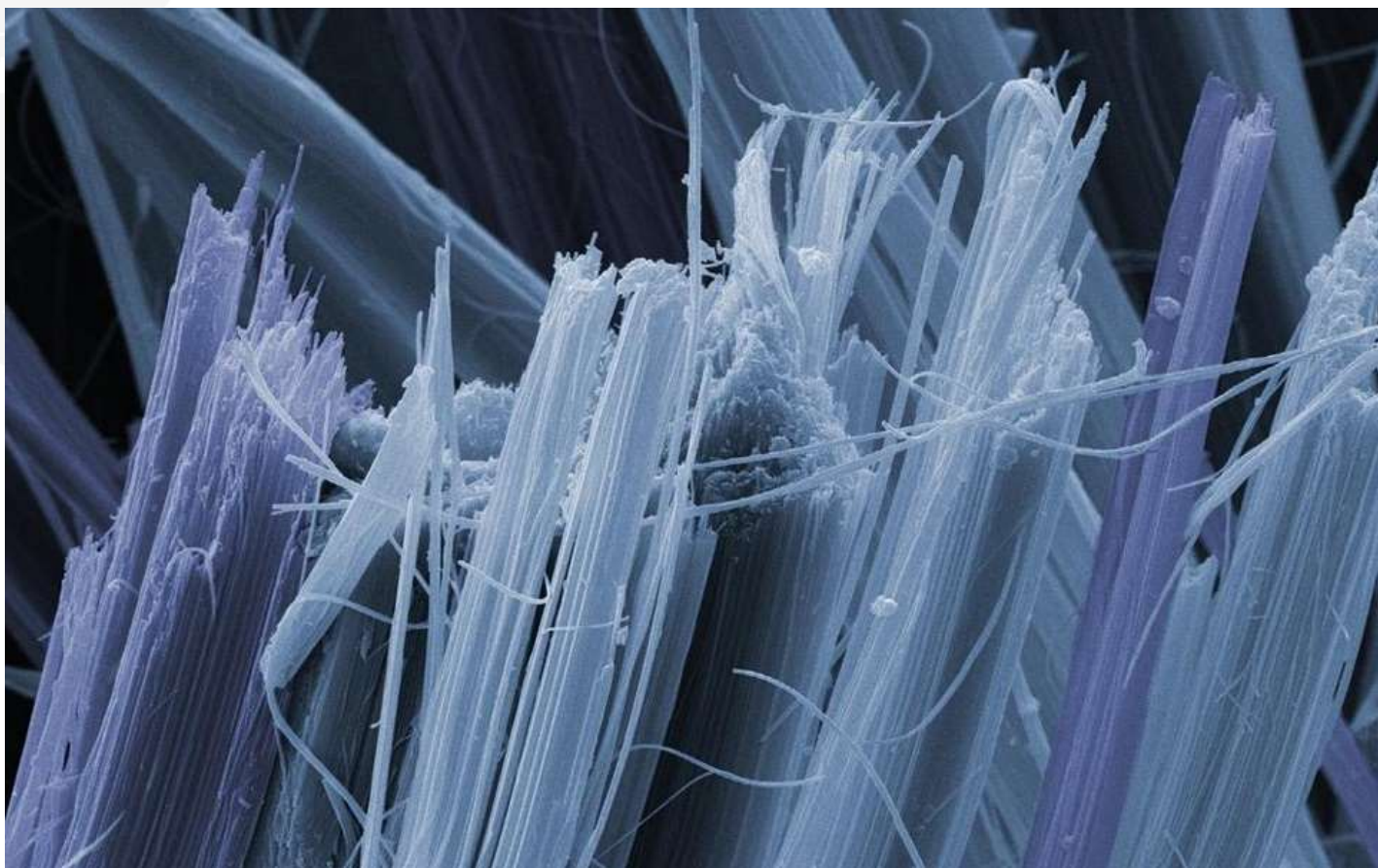
DEFINITIE VAN ASBEST – DÉFINITION DE L'AMIANTE

Asbest is een verzamelnaam voor een groep van **magnesiumhoudende silicamineralen** met een **vezelachtige structuur** die van nature **in de aardbodem** voorkomen

*L'amiante est un terme collectif désignant un groupe de **minéraux siliceux** contenant du magnésium et dotés d'une **structure fibreuse**, qui se trouvent naturellement dans **le sol***



ASBESTVEZELS – FIBRES D'AMIANTE



Microscopisch/microscopique





SOORTEN ASBEST OP BASIS VAN STRUCTUUR – SORTES D'AMIANTE SUR BASE DE LA STRUCTURE

Twee hoofdgroepen – 2 *groupes principaux*

6 types de matériaux différents

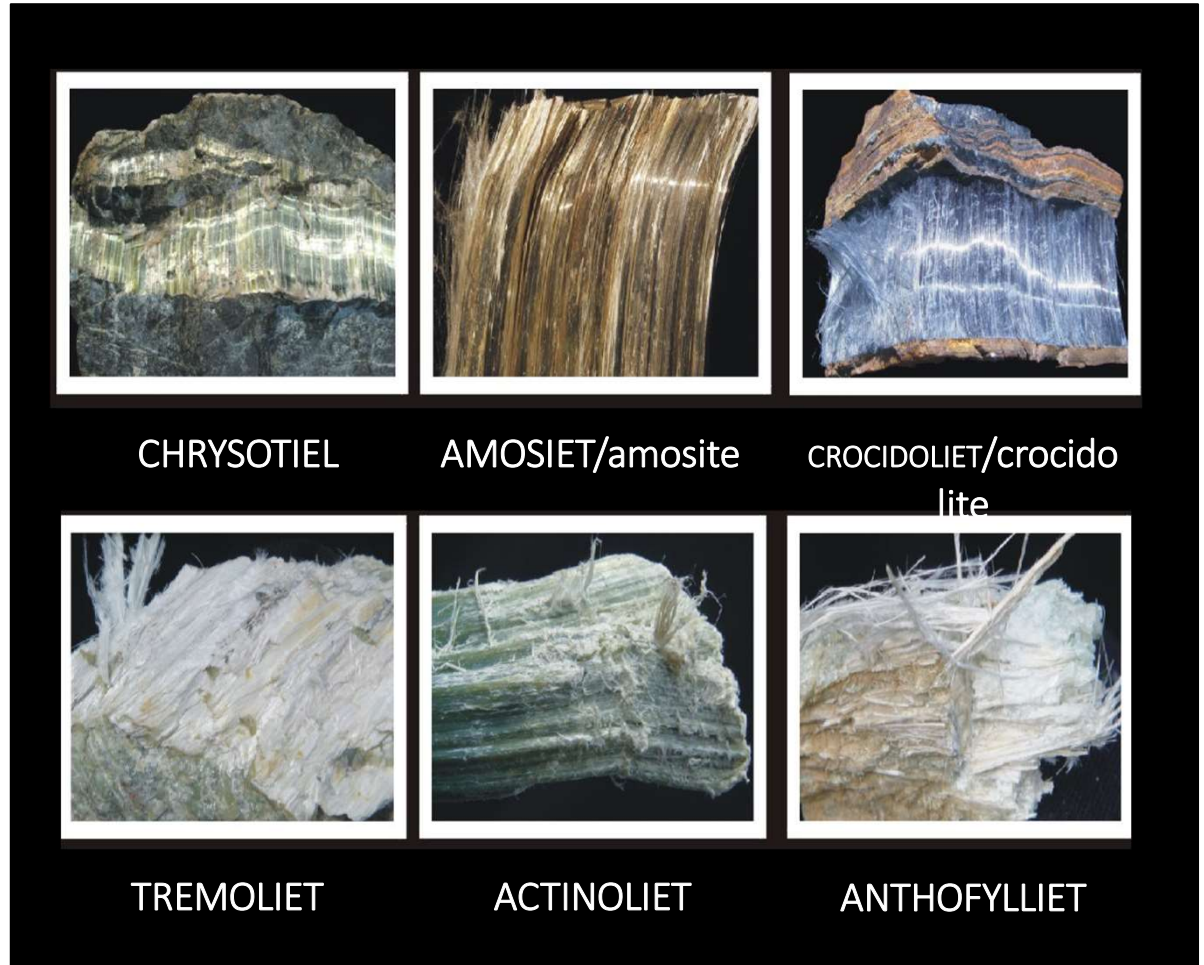
6 verschillende soorten mineralen

SERPENTIJNEN/SERPENTINS: holle vezel/
fibre creuse

- Chrysotiel (wit asbest)(*amiante blanche*)

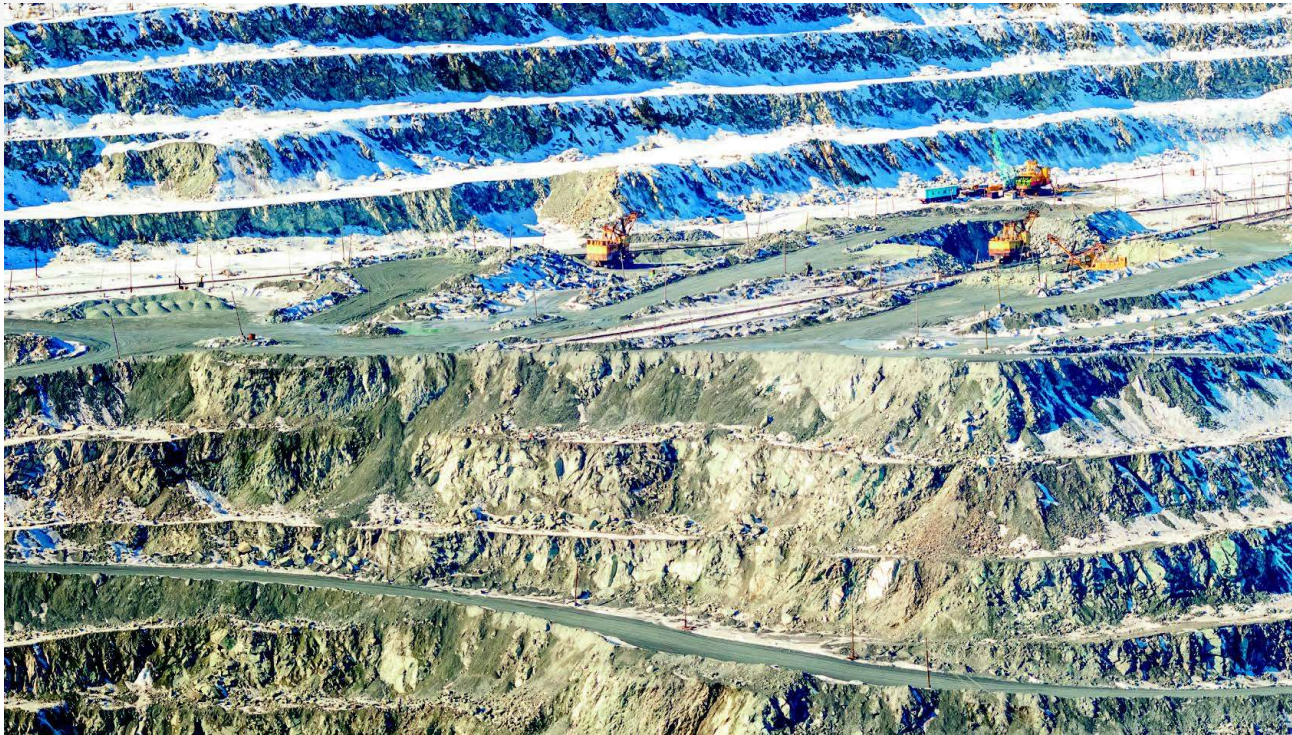
AMFIBOLEN/AMFIBOLS: massieve vezel-
fibres massives

- Amosiet/*amosite* (bruin asbest/*brun*)
- Crocidoliet/*crocidolite* (blauw asbest/*bleu*)
- Tremoliet/*trémolite* (grijs asbest/*gris*)
- Actinoliet/*actinolite* (groen asbest/*vert*)
- Anthofylliet/*anthophyllite* (geel asbest/*jaune*)



GEOLOGISCH/*GEOLOGIQUE*

Asbest is een natuurlijk mineraal ontgonnen in open mijnbouw of ondergrondse mijnen. *L'amiante est un minéral naturel extrait dans des mines à ciel ouvert ou souterraines.*



Grote chrysotielmijn in het dorp "Asbest" in Rusland /*grande mine dans le village "Asbest" en Russie*



BELGIE/BELGIQUE

- Jaren 60 ,70 en 80: België is verzot op asbest/*Années 60, 70 et 80 : la Belgique apprécie l'amiante*
- Grondstof zit niet Belgische bodem/*la matière première ne se trouve pas dans le sol belge*
- Tussen 1948 en 1998 importeren wij meer dan 2 miljard kg ruw asbest/*entre 1948 et 1998 nous avons importé plus de 2 milliards de kg d'amiante brut*
- Vele jaren was België de grootste verbruiker ter wereld in kilo per inwoner. Het dubbel van Nederland/*durant de nombreuses années, la Belgique était le plus gros consommateur au monde en kg par habitant. Le double des Pays-Bas.*
- Belgische verwerkers vooral productie van **asbestcement** waarmee verschillende producten werden gefabriceerd. Zoals bijvoorbeeld leien, golfplaten, vlakke platen, buizen, etc.../*Les transformateurs belges produisent principalement du ciment d'amiante avec lequel sont fabriqués divers produits. Par exemple, des ardoises, des plaques ondulées, des plaques plates, des tuyaux, etc...*
- Naast Eternit waren nog vijf anderen actief in de asbestcementproductie/*outre Eternit, il y avait 5 autres sociétés actives dans la production d'amiante*

Eternit



BELGIE/BELGIQUE

1967: bij een **brand** in de grootwarenhuisketen **Innovation** te Brussel vielen 251 doden en 62 gewonden. Naar aanleiding hiervan werden strengere regels opgesteld voor de brandveiligheid in winkels.

➤ **Vuur: zichtbaar en onmiddellijk gevaar**

1967 : Un incendie dans la chaîne de grands magasins Innovation à Bruxelles fait 251 morts et 62 blessés. En réaction, des règles plus strictes ont été élaborées en matière de sécurité incendie dans les magasins.

L'incendie : un danger visible et immédiat

Oplossing: asbest

Asbest werd destijds door de overheid uit veiligheidsoogpunt aanbevolen voor brandbescherming in gebouwen.

➤ **Asbest: onzichtbaar en uitgesteld gevaar**

Solution : l'amiante

L'amiante était recommandé par le gouvernement de l'époque pour la protection contre les incendies dans les bâtiments pour des raisons de sécurité.

L'amiante : un danger invisible et différé



ACTIEPLAN ASBESTAFBOUW - ASBESTVEILIG VLAANDEREN 2040

PLAN D'ACTION POUR LE DÉSAMIANTAGE - ASBESTOS-SAFE FLANDERS 2040

Waarom? Pourquoi ?

Asbest is nog steeds massaal aanwezig in Vlaanderen! In 70 tot 90 procent van de woningen, bedrijven of scholen is er risico op asbest. 2,3 miljoen ton asbesttoepassingen in gebouwen, Jaarlijks komt door verwerking tot 250.000 kg asbeststof vrij in onze leefomgeving

L'amiante est encore massivement présent en Flandre ! L'amiante est présent dans 70 à 90 % des habitations, des entreprises ou des écoles. 2,3 millions de tonnes d'applications d'amiante dans les bâtiments, Chaque année, jusqu'à 250.000 kg de poussière d'amiante sont libérés dans notre environnement par les intempéries.

Geschatte hoeveelheden asbesthoudende materialen in Vlaamse gebouwen anno 2019

Quantités estimées de matériaux contenant de l'amiante dans les bâtiments en Flandres en 2019

CE3



Diapositive 9

CE2 Cécile Everaert; 27-08-24

CE3 Cécile Everaert; 27-08-24

“VOORDELEN” VAN ASBEST/“LES AVANTAGES” DE L’AMIANTE

Asbest heeft een aantal fysische en chemische eigenschappen die het product aantrekkelijk maakten voor industriële toepassing:

L'amiante possède un certain nombre de propriétés physiques et chimiques qui le rendent intéressant pour les applications industrielles :

- Gemakkelijk te delven en goedkoop verwerkbaar/*Facile à extraire et bon marché à traiter*
- Slijtvast en sterk/*Résistant à l'usure et solide*
- Onbrandbaar en hittebestendig/*Ininflammable et résistant à la chaleur*
- Isolierend: temperatuur, vloeistoffen, elektriciteit en akoestisch/*Isolant : température, liquides, électricité et acoustique*
- Vocht en corrosiebestendig/*résiste à la corrosion et à l'humidité*

“VOORDELEN” VAN ASBEST- *LES “AVANTAGES” DE L’AMIANTE*

- Bescherming tegen chemische agressie/*protection contre les agressions chimiques*
- Bestand tegen zuren en basen/*Résistant aux acides et aux bases*
- Ongevoelig voor micro-organismen/*insensible aux micro-organismes*
- Vezelstructuur = verspinbaarheid/*Structure fibreuse = possibilité d’en faire des fibres*
- Grote treksterkte (vergelijkbaar met staal)/*Grande résistance à la traction (comparable à l’acier)*
- Flexibel en elastisch/*flexible et élastique*
- Gemakkelijk te bewerken en verwerken/*facile à travailler et à mettre en oeuvre*

TOEPASSINGEN/APPLICATIONS

Deze “miraculeuze” eigenschappen hebben er toe geleid dat asbest massaal werd gebruikt. Niet in zuivere vorm, maar verwerkt in asbesthoudende materialen.

In totaal zijn **meer dan 3500 toepassingen** bekend zoals:

*Ces propriétés « miraculeuses » ont conduit à une utilisation massive de l'amiante. Non pas à l'état pur, mais incorporé dans des matériaux contenant de l'amiante. Au total, **plus de 3 500 utilisations** sont connues :*

- Asbestcement (54% van het verbruik in België)/ciment d'amiante (54% de la consommation en Belgique)
- Pers, riool en draineerbuizen/*Presses, égouts et tuyaux d'évacuation*
- Metallurgie: bescherming tegen hoge temperaturen/métallurgie : *protection contre les hautes températures*
- Chemische nijverheid: bescherming tegen chemische agressie/*Industrie chimique : protection contre les agressions chimiques*
- Auto-industrie: remvoeringen, koppelingen, pakkingen en dichtingen/*Automobile : garnitures de freins, embrayages, joints et garnitures d'étanchéité*
- Isolatie van treinstellen/*Isolation des wagons*

HECHTGEBONDEN ASBEST/L'AMIANTE FORTEMENT LIÉ

Definitie (Codex boek VI, titel 3): asbestcement, asbesthoudende tegels en vloerbekledingen, asbesthoudende bitumen en roofingproducten en asbesthoudende pakkingen en dichtingen waarvan het bindmiddel bestaat uit cement, bitumen, kunststof of lijm die niet beschadigd zijn of in goede staat verkeren

Définition (Codex Livre VI, Titre 3) : ciment d'amiante, tuiles et revêtements de sol contenant de l'amiante, bitume et produits de couverture contenant de l'amiante et joints et garnitures d'étanchéité contenant de l'amiante dont le liant est constitué de ciment, de bitume, de plastique ou de colle, qui ne sont pas endommagés ou en bon état.



ASBESTCEMENT / CIMENT D'AMIANTE

- 10 tot 25 % asbest met cementmatrix (Chrysotiel en Crocidoliet)/10 à 25 % d'amiante avec matrice en ciment (chrysotile et crocidolite)
- 80% van het Belgisch verbruik/80% de l'utilisation belge
- Belangrijkste functie: treksterkte /fonction importante : résistance à la traction
- Verboden sinds 1998/interdit depuis 1998
- Verboden te reinigen met hoge druk / interdiction de laver sous haute pression
- Verboden zonnepanelen monteren / interdiction de monter des panneaux solaires



ASBESTCEMENT: GOLFPLATEN/ CIMENT D'AMIANTE : PLAQUES ONDULEES

Samenstelling: 5 à 15 % asbest met cement (Chrysotiel en Crocidoliet)

Uitzicht: lichtgrijs, zwart of rood /

Composition : 5-15% d'amiante avec du ciment (Chrysotile et Crocidolite)

Aspect : gris clair, noir ou rouge

Ruwe asbestcement

toepassingen: daken van garages, schuren, tuinhuisjes, dierenhokken, bijgebouwen, /**Applications du ciment d'amiante brut :** toitures de garages, hangars, abris de jardin, abris pour animaux, dépendances,

Productiejaar: voor 1992 bijna altijd asbest/**année de production :** avant 1992 presque toujours de l'amiante



ASBESTCEMENT: LEIEN EN GEVELTEGELS/CIMENT D'AMIANTE : ARDOISES ET TUILES DE PAREMENT

Samenstelling: 5 à 15 % asbest met cement (Chrysotiel en Crocidoliet)

Uitzicht: buitenkant grijs en ook vaak zwart of rood, vlakke structuur, niet gelaagd

Composition : 5-15 % d'amiante avec du ciment (chrysotile et crocidolite)

Aspect : extérieur gris et souvent noir ou rouge, structure plate, non stratifiée.



ASBESTCEMENT: LEIEN EN GEVELTEGELS/ *CIMENT D'AMIANTE*: *ARDOISES ET TUILES DE PAREMENT*

Ruwe asbestcement toepassingen:

dakleien en gevelbekledingen

Applications du ciment d'amiante brut :
ardoises de toiture et bardage



ASBESTCEMENT: ONDERDAK PANELEN EN ASBESTBOARD/*CIMENT D'AMIANTE: PANNEAUX DE SOUS-TOITURE ET PANNEAUX D'AMIANTE*

Samenstelling onderdakpanelen:

5 à 15 % asbest met cement
(Chrysotiel en Crocidoliet)

- Sterk gebonden

Uitzicht: grijs of bruin, ongeveer
0,5 cm dik

Ruwe asbestcement toepassing:
onderdak

Composition du panneau de sous-toiture : 5 à 15 % d'amiante avec du ciment (chrysotile et crocidolite) Très lié

Aspect : gris ou brun, environ 0,5 cm d'épaisseur

Application du ciment d'amiante brut : sous-toiture



ASBESTCEMENT: VLAKKE PANELEN/*CIMENT D'AMIANTE : PANNEAUX PLATS*

Samenstelling: 15-25 % asbest

restcement (Chrysotiel)

Uitzicht: gladde email toplaag

Gladde asbestcement toepassingen: platen als borstwering in flats, betimmering in gevels, dakbeschot, als brandwering in CV ruimten, in plafonds, rondom schoorstenen, boven en in brandwerende deuren

- **Glasal:** geglazuurde asbestcementplaat (verlaagd plafond, scheidingswand, blindpaneel onder vensters)
- **Masal:** gepolijste asbestcementplaten (vensterbank binnen, scheidingspaneel, ...)

Composition : 15-25 % de ciment d'amiante résiduel (Chrysotile)

Aspect : couche supérieure émaillée lisse

Applications du ciment d'amiante lisse : panneaux pour parapets d'appartements, panneaux de façade, panneaux de toiture, protection contre l'incendie dans les chaufferies, dans les plafonds, autour des cheminées, au-dessus et dans les portes coupe-feu.

Glasal : panneau en ciment d'amiante vitrifié (plafond suspendu, cloison, panneau aveugle sous les fenêtres)

Masal : panneau de ciment d'amiante poli (rebord de fenêtre intérieur, panneau de séparation, etc.)



ASBESTCEMENT: VLAKKE PANELEN/*CIMENT D'AMIANTE: PANNEAUX PLATS*



ASBESTCEMENT: VLAKKE PANELEN/CIMENT D'AMIANTE : PANNEAUX PLATS

- Tussenschotten voor urinoirs in asbest zijn zuurbestendig/cloisons de séparation dans les urinoirs en amiante résistant à l'acidité
- Vensterbanken, raamtabletten in Masal/châssis de fenêtre, tablettes de fenêtres en Masal
- Imitatiehout: lambrisering en plinten in asbestcement/imitation bois : lambris et plinthes en ciment d'amiante



ASBESTCEMENT: VLAKKE PANELEN – IMITATIEMARMER/CIMENT *D'AMIANTE – PANNEAUX PLATS – IMITATION MARBRE*

Samenstelling:

Meestal zwart met witte stipjes, soms ook lichtgrijs of wit

Toepassing:

Vensterbanken, traptreden, tussendorpels, schoorsteenmantels

Gebruikt tot jaren 80 en 90

Composition :

Généralement noir avec des points blancs, parfois gris clair ou blanc

Application : Appuis de fenêtre, marches d'escalier, appuis intermédiaires, cheminées

Utilisé jusque dans les années 1980 et 1990



ASBESTCEMENT: VLAKKE PANELEN IN KEUKEN EN BADKAMER/ *D'AMIANTE : PANNEAUX PLATS DANS LES CUISINES ET SALLE DE BAINS*



ASBESTCEMENT: VLAKKE PANELEN/*CIMENT D'AMIANTE: PANNEAUX PLATS*

Gevelpanelen met keienstructuur

Samenstelling: restcement, keientoplaag met 20-40 % asbest

Toepassingen: Granitex

Gevelpanelen met structuuroppervlak

Samenstelling: Acrylaat toplaag met 20-40 % asbest

Panneaux de façade avec structure pierreuse

Composition : *ciment résiduel, couche supérieure de cailloux avec 20-40 % d'amiante*

Applications :

Granitex Panneaux de façade texturés

Composition : *couche supérieure acrylique avec 20-40 % d'amiante*



ASBESTCEMENT: VLAKKE PANELEN STELPLAATJE/CIMENT D'AMIANTE : PANNEAUX PLATS PANNEAUX DE RENFORCEMENT

Asbesthoudende stelplaatjes

- tussen muur en balk
- tussen twee betonblokken
- *Plaques de réglage contenant de l'amiante*
- *entre un mur et une poutre*
- *entre deux blocs de béton*



ASBESTCEMENT: LEIDINGEN EN KOKERS – RIOLERINGEN/*CIMENT D'AMIANTE : TUBES ET TUYAUX - EGOUTTAGE*

Samenstelling: 10 à 15 % asbest met cement (Chrysotiel en Crocidoliet)

Uitzicht: Ronde, vierkante buizen of goten, meestal grijs

- Sterk gebonden

Ruwe asbestcement toepassing: gas, water, rookgas, riolering, dakafvoer en doorvoer

Toegepast tot 1998

Composition : 10-15% d'amiante avec du ciment (Chrysotile et Crocidolite)

Aspect : Tubes ou gouttières rondes ou carrées, le plus souvent grises, Très lié

Application du ciment d'amiante brut : gaz, eau, gaz de combustion, eaux usées, drainage de toiture et passages. Utilisé jusqu'en 1998



ASBESTCEMENT: LEIDINGEN EN KOKERS – WATERLEIDING/CIMENT *D'AMIANTE – TUYAUX ET MANCHONS – TUYAUX D'EAU*

Samenstelling: 10 à 15 % asbest met cement (Chrysotiel en Crocidoliet)

Composition : 10 à 15% d'amiante avec du ciment (Chrysotile et Crocidolite)



ASBESTCEMENT: LEIDINGEN EN KOKERS – SCHOUWEN/CIMENT *D'AMIANTE : TUYAUX ET MANCHONS - CHEMINÉES*

Samenstelling: 10 à 15 % asbest met cement (Chrysotiel en Crocidoliet)

Uitzicht: Ronde, vierkante buizen, meestal grijs

Toepassing: ventilatiekokers, schoorstenen

Composition : 10-15% d'amiante avec du ciment (Chrysotile et Crocidolite) **Aspect :** Tubes ronds et carrés, généralement gris **Application :** conduits de ventilation, cheminées



ASBESTCEMENT: LEIDINGEN EN KOKERS - VERLOREN BEKISTING/*CIMENT* *D'AMIANTE : TUYAUX ET MANCHONS – COFFRAGE PERDU*



ASBESTCEMENT: BLOEMBAKKEN - DORPELS – DEKSTENEN/CIMENT *D'AMIANTE, BACS À FLEURS – SEUILS ET PIERRES DE RECOUVREMENT*

Samenstelling: 5 à 15 % asbest met cement (Chrysotiel en Crocidoliet)

Uitzicht: dunne platen, grijs, maar ook vaak wit gekleurd

Toepassing: Zowel binnen als buiten tot de jaren tachtig, maar zijn nu nog te vinden

Composition : 5-15 % d'amiante avec du ciment (chrysotile et crocidolite). Aspect : feuilles minces, de couleur grise, mais souvent de couleur blanche. Application : à l'intérieur et à l'extérieur jusqu'aux années 1980, mais on en trouve encore aujourd'hui.



ASBESTHOUDENDE TEGELS EN VLOERBEKLEDING/CARRELAGES CONTENANT DE L'AMIANTE ET REVÊTEMENT DE SOL



ASBESTHOUDENDE BITUMEN EN ROOFING PRODUCTEN/*PRODUITS DE BITUME ET DE ROOFING CONTENANT DE L'AMIANTE*

Toepassing verven: Verf en vernis werden voornamelijk gebruikt als bescherm laag op plaatsen waar een goede weerstand tegen hoge temperaturen of tegen zuren nodig is

Application peintures : Les peintures et vernis étaient principalement utilisés comme revêtements protecteurs dans les endroits où une bonne résistance aux températures élevées ou aux acides est nécessaire.



ASBESTSTOF/POUSSIÈRES D'AMIANTE

Jaarlijks komt door verwerking tot 250.000 kg asbeststof vrij
Jusqu'à 250 000 kg de poussières d'amiante sont libérées chaque année par les intempéries.

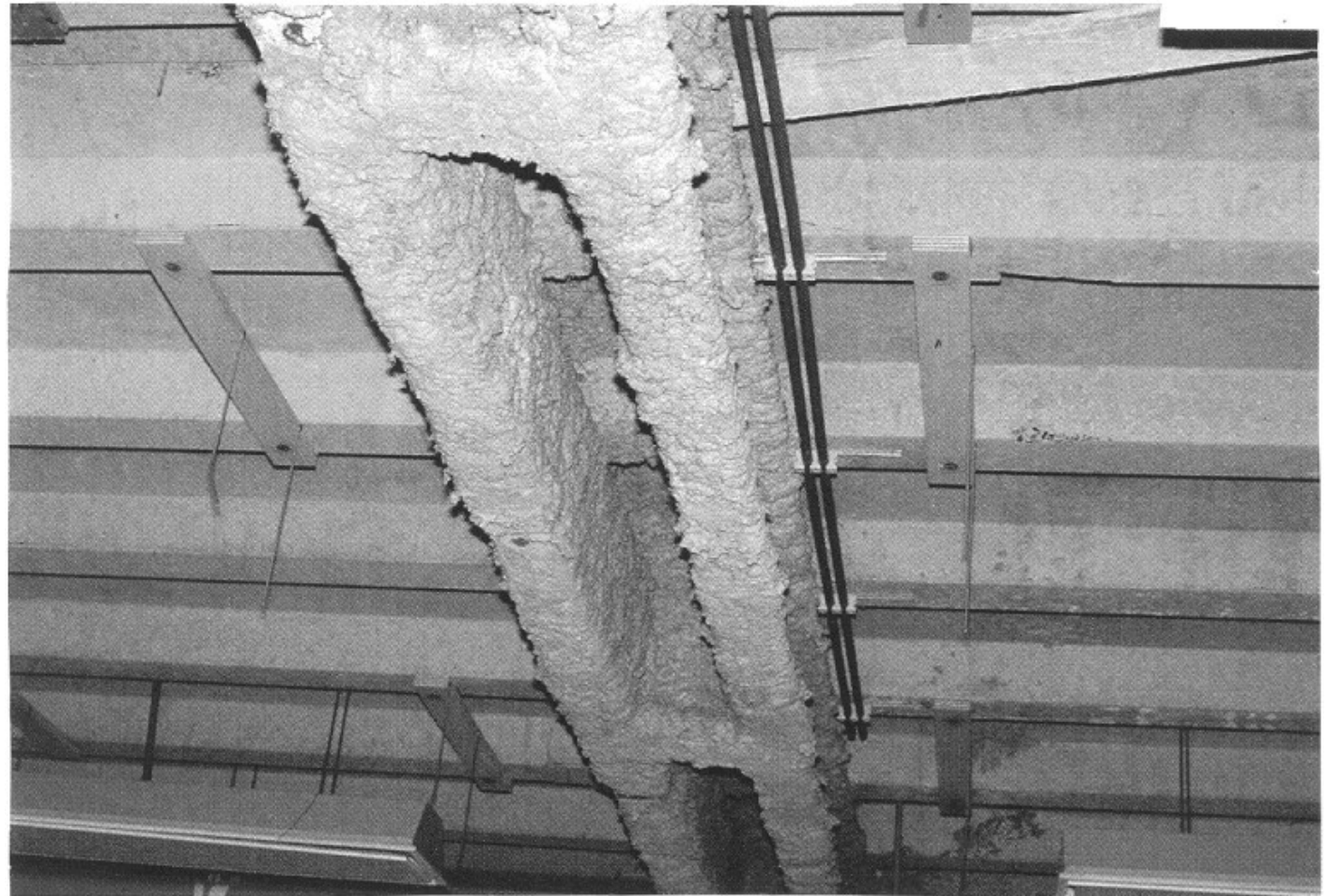


NIET-HECHTGEBONDEN ASBEST/*L'AMIANTE QUI N'EST PAS VRAIMENT LIÉ*



SPUITASBEST – ASBESTBEVLOKKING/PROJECTION D'AMIANTE – AMIANTE FLOQUÉ

- Meest risicovolle toepassing
- Moeilijk te verwijderen
- Onmogelijk met het blote oog te onderscheiden van gespoten asbestvrije isolatiematerialen (glas-, rots- of slakken- vezels)
- Kan bedekt zijn met een coating of met bindmiddelen die het uitzicht ervan wijzigen
- *Application la + risquée*
- *Difficile à éliminer*
- *Impossible à l'oeil nu de faire la différence avec les produits isolants qui ne contiennent pas d'amiante (laine de roche, de verre etc..)*
- *Peut être recouvert d'un revêtement ou de liants qui en*



SPUITASBEST – ASBESTBEVLOKKING/ *PROJECTION D'AMIANTE – AMIANTE FLOQUÉ*

Toepassingen:

- Brandbeveiliging in hoge gebouwen (vooral met een metaalskelet) en technische ruimten
- Geluidscorrectie onder meer in toneel- en bioscoopzalen, auditoria
- Regeling van de oppervlaktecondensatie in zwembaden, koelruimten
- Thermische isolatie stook- ketels, elektrische kokers, boilers

Applications : *Protection contre l'incendie dans les bâtiments de grande hauteur (en particulier avec une ossature métallique) et les locaux techniques*

Correction du bruit, par exemple dans les salles de théâtre et de cinéma, les auditoriums

Contrôle de la condensation superficielle dans les piscines, les entrepôts frigorifiques

Isolation thermique des chaudières, des



ASBESTKoord - TEXTIEL: DECORATIE/*CORDE EN AMIANTE* – TEXTILE : *DÉCORATION*



BLOOTSTELLING - *EXPOSITION*



Dagelijks sterven in ons land minstens 3 mensen door blootstelling aan asbest

Dit is het dubbele van het aantal verkeersslachtoffers per dag

Chaque jour dans notre pays, 3 personnes au moins meurent suite à l'exposition à l'amiante

C'est deux fois plus que les victimes de la route

BLOOTSTELLING - RISICOVOLLE INDUSTRIEËN/EXPOSITION – INDUSTRIES À HAUT RISQUE



Asbestindustrie
industrie de l'amiante



Elektriciteit
électricité



Scheepvaart
navigation



Spoorwegen
Chemins de fer



Chemie
chimie



Bouw
bâtiment



Basis metaal
Métal de base



Metaalproducten
Produits métalliques



Elektr.prod.
Prod.électr



Automobiel
automobile



Textiel/textile

BLOOTSTELLING - BUITEN HET WERK/*EXPOSITION – EN DEHORS DU TRAVAIL*

Tweede asbestgolf in aantocht!/*la deuxième vague arrive !*

- Niet door productie, maar door het vele asbest in onze omgeving/*pas par la production, mais par la présence d'amiante en grande quantité dans notre environnement*
- Door verwerking, veroudering en verwijdering komen de asbestvezels vrij/*les fibres d'amiante se libèrent à cause des intempéries, du vieillissement et de l'évacuation*
- Deze golf zal niet enkel arbeiders, maar iedereen treffen/*cette vague ne va pas impacter uniquement les travailleurs, mais tout un chacun*
- Verwachte piek van 2030 tot 2035/*le pic est prévu entre 2030 et 2035*



OPNAME - VIA DE LUCHTWEGEN/*INHALATION PAR LES VOIES RESPIRATOIRES*

Inademing van stof is de grootste oorzaak van asbestgerelateerde ziektes.

- Via mond en neus
- Luchtpijp (trachea)
- Vertakkingen in longen
- Longzakjes (alveolen), longblaasjes uitwisseling via het bloed van zuurstof en CO²

25% van de ingeademde asbestvezels blijft achter in de longen

L'inhalation de poussière est la principale cause des maladies liées à l'amiante.

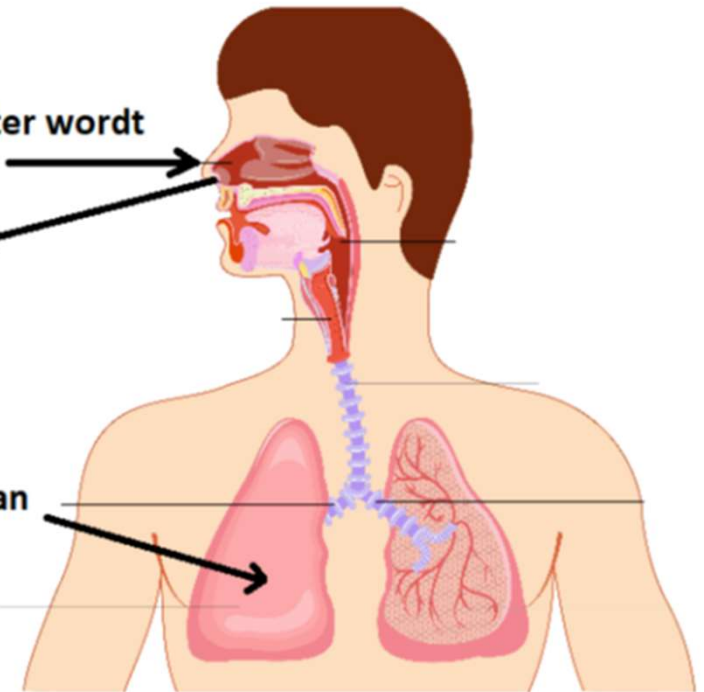
Par la bouche et le nez, Trachée, Branches dans les poumons, Poches pulmonaires (alvéoles), alvéoles échange d'oxygène et de CO² par le sang

25% des fibres d'amiante inhalées restent dans les poumons

alles groter dan 5 micro meter wordt tegengehouden in de neus

alles kleiner dan 2 micro meter wordt terug uitgedemd

tussen 2 en 5 micrometer kan achterblijven in de longen



Tout ce qui est supérieur à 5 microns reste dans le nez,

Tout ce qui est inférieur à 2 microns est expulsé

Entre 2 et 5 micromètres, les fibres peuvent rester dans les poumons

OPNAME - VIA SPIJSVERTERINGSSTELSEL OF HUID/ABSORPTION PAR LE SYSTÈME DIGESTIF OU PAR LA PEAU

Spijsverteringsstelsel

- Directe opname
- Eten, drinken of roken in asbest gecontamineerde lucht
- Door het niet wassen van de handen of vuile kledij
- **Système digestif**
- *Absorption directe*
- *En mangeant, buvant ou fumant dans un air contaminé par l'amiante*
- *En ne se lavant pas les mains ou les vêtements sales*

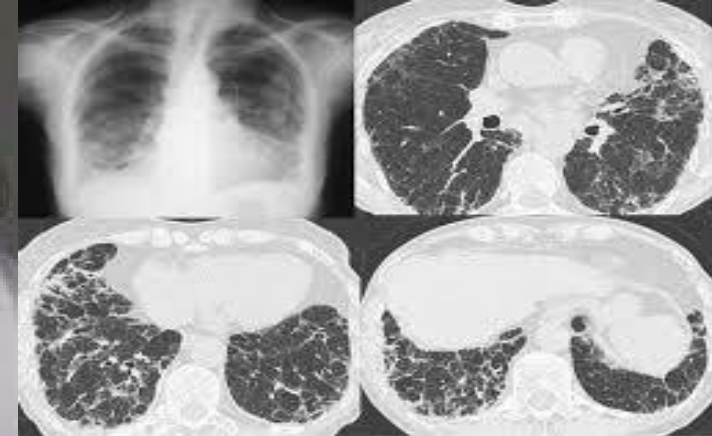
Huid

- Gave huid is niet doordringbaar
- Wel bij irritatie en wondjes
- Bij geen gebruik handschoenen
- Vezels blijven in de huid zitten
- **Peau**
- *La peau saine est imperméable*
- *En cas d'irritation et de blessures, en l'absence de gants, les fibres restent dans la peau*



OPNAME - LATENTIETIJD – UITWERKINGSTIJD/ABSORPTION – LATENCE – TEMPS D'IMPACT

- Heel lange uitwerkingstijd tussen blootstelling aan asbest en ziek worden/*longue période entre l'exposition à l'amiante et l'impact sur la santé.*
- Het kan 20 tot 50 jaar duren voor je ernstig ziek wordt. *Il peut se passer 20 à 50 ans avant que vous ne soyez gravement malade*
- Snel medisch onderzoek na blootstelling heeft geen zin/*une visite médicale directement après l'exposition n'est d'aucune utilité*



“All forms of asbestos
are known to cause
cancer in humans.”

International Agency for Cancer Research

Toutes les formes d'amiante sont connues pour provoquer des cancers chez l'homme ».



Esophagus

Cancer can develop from swallowing asbestos fibers.

Asbestos Fibers

Fibers can enter the body through the nose and mouth by inhalation or from drinking.

Pleural Membrane

When scar or cancer tissue forms in the lining around the lungs, the tissue is unable to expand and contract. Breathing can become painful or even impossible.

Larynx

Asbestos is known to cause cancer of the voice box.

Diaphragm

Asbestos-related cancer may spread into the breathing muscle.

Heart

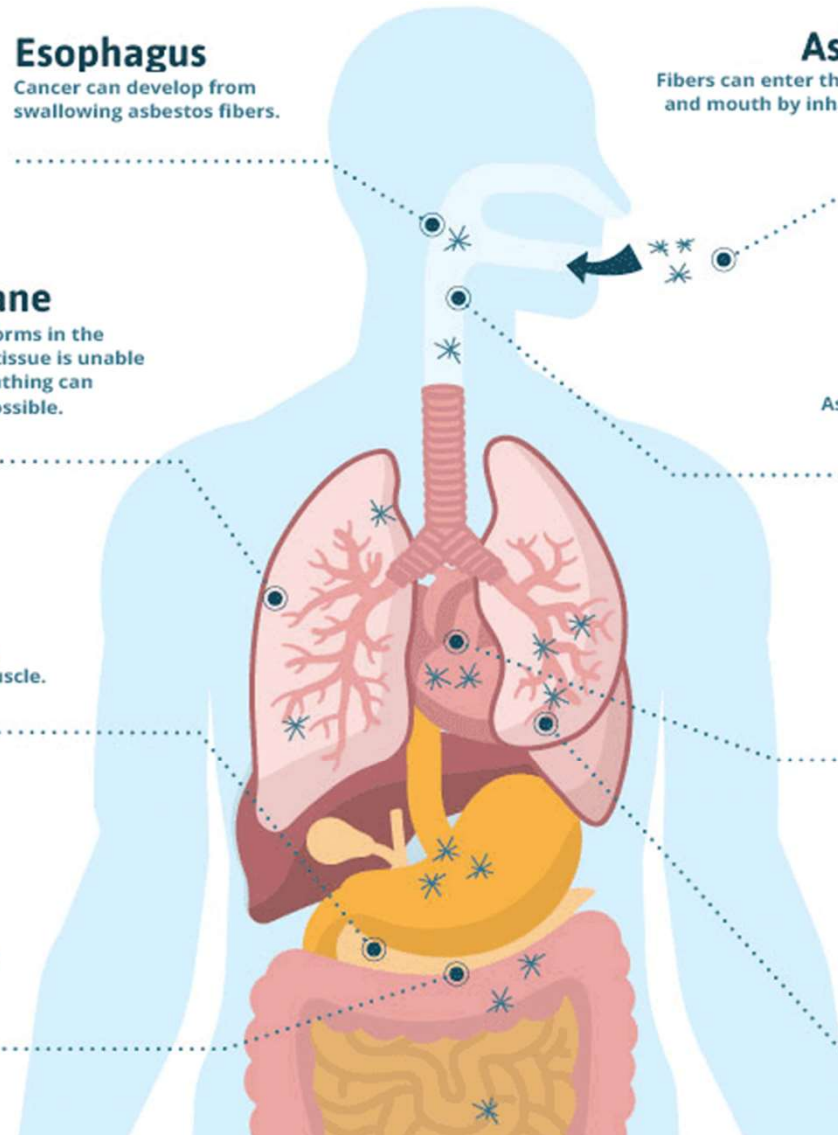
Asbestos can cause cancer in the heart sac.

Abdomen

Asbestos-related cancer may develop in the lining of the abdominal cavity.

Lung Tissue

Asbestos-related lung cancer is the most common malignancy caused by the toxic mineral.



AANDOENINGEN - ZIEKTES – ASBESTWRATTEN/TROUBLES - MALADIES - VERRUES DE L'AMIANTE

Wat: Eeltachtige wratten op de huid

Kenmerken:

- Inkapseling van asbest in onder de huid
- Blijven groeien tot behandeld
- Vezel verwijderd, wrat verdwijnt
- Geen verder gezondheidsgevaar

Erkend als beroepsziekte: nee

- *Quoi* : verrues sur la peau ressemblant à des callosités
- *Caractéristiques* : Encapsulation de l'amiante sous la peau
- *Continuent à se développer jusqu'à ce qu'elles soient traitées*
- *La fibre est enlevée, la verrue disparaît*
- *Pas d'autre risque pour la santé*
- *Reconnue comme maladie professionnelle : non*



WETGEVING - VERSCHILLENDE BELGISCHE NIVEAUS/LÉGISLATION – DIFFÉRENTS NIVEAUX BELGES

DEEL VAN BELGIE <i>Partie de la Belgique</i>	WETTELIJKE ASPECTEN <i>Aspects légaux</i>	BEVOEGDE OVERHEDEN <i>Instances compétentes</i>
Federaal/ <i>fédéral</i>	Bescherming werknemers <i>Protection des travailleurs</i>	FOD Volksgezondheid/ <i>Santé publique</i> FOD WASO
Vlaams Gewest/ <u><i>région flamande</i></u>	Milieubescherming <i>Protection de l'environnement</i>	LNE: Departement omgeving/ <i>département environnement</i> OVAM Steden en gemeenten/ <i>villes et communes</i>
Brussels Hoofdstedelijk Gewest/ <i>Région de Bruxelles Capitale</i>		BIM: Leefmilieu Brussel/ <i>environnement Bruxelles</i> Steden en gemeenten/ <i>villes et communes</i>
Waals Gewest/ <i>région wallonne</i>		SPW DG03: Service Public de Wallonie Agriculture, Ressources naturelles et Environnement Steden en gemeenten/ <i>villes et communes</i>

WETGEVING - VERSCHILLENDE BELGISCHE NIVEAUS/LÉGISLATION *DIFFÉRENTS NIVEAUX EN BELGIQUE*

Federaal: centraal voor het land/*fédéral : central pour le pays*

- Mens/*l'humain*
- Relatie: werkgever – werknemer/*relation : employeur - employé*
- Bevoegde diensten: *Services compétents*
 - [Federale Overheidsdienst Volksgezondheid](#)/*service public fédéral de la santé*
 - [Federale Overheidsdienst Werkgelegenheid Arbeid en Sociaal Overleg \(FOD WASO\)](#)/*Service public fédéral Emploi et Concertation sociale (SPF WASO)*
- Wetgeving: Koninklijke besluiten + Codex Welzijn op het werk/*législation : arrêtés royaux / Codex bien-être au travail*

Gewest Vlaanderen, Wallonië, Brussel/*Région Flamande, Wallonie, Bruxelles*

- Milieubeheer, bodem en afval/*gestion de l'environnement, sol et déchets*
- Relatie: van toepassing voor iedereen/*Relation : d'application pour chacun*
- Wetgeving: verschillend per gewest/*législation : différente par région*

HUIDIGE SITUATIE / SITUATION ACTUELLE

Verplichte asbestinventaris voor elke werkgever op elke werkplaats (risico inventaris)

- Wetgeving Federaal: CODEX, VI.3-4-10
- Beschrijft enkel de rechtstreeks waarneembare asbestbronnen die risico bij het dagelijkse gebruik van het gebouw vormen
- *Inventaire obligatoire de l'amiante pour chaque employeur sur chaque lieu de travail (inventaire des risques) Législation fédérale : CODEX, VI.3-4-10*
- *Décrit uniquement les sources d'amiante directement observables qui présentent un risque dans le cadre de l'utilisation quotidienne du bâtiment.*
- Verplichte asbestinventaris bij sloopopvolgingsplan
- Wetgeving Vlaams, Brussels of Waals
- Opgesteld voor onderhoud, renovatie of sloop van een gebouw
- *Inventaire obligatoire de l'amiante dans le plan du suivi de la démolition*
- *Législation flamande, bruxelloise ou wallonne*
- *Etabli pour l'entretien, la rénovation ou la démolition d'un bâtiment*

Verplichte asbestinventaris bij verkoop van woning / *Inventaire obligatoire de l'amiante lors de la vente d'un bien immobilier*

Wetgeving Vlaams: Vlarema 8, Materialendecreet / *Législation Flamande : Vlarema 8, Décret sur les matériaux*

HUIDIGE SITUATIE – VERSCHILLEN/SITUATION ACTUELLE - DIFFÉRENCES

Verschillende soorten inventarissen

- Andere wetgeving afhankelijk van de context
 - Federaal: werkgever / werknemer
 - Gewesten: afval, bodem, materialen en leefmilieu
 - *Différents types d'inventaires*
 - *Une législation différente selon le contexte. Fédéral : employeur / employé*
 - *Régions : déchets, sol, matériaux et environnement*

Verschillen tussen de gewesten/*différences entre les régions*

- Strengere wetgeving in Wallonië en Brussel voor sloopinventaris/*législation plus stricte en Wallonie et à Bruxelles pour l'inventaire en cas de démolition*
- Inventaris verkoop momenteel enkel voor Vlaanderen/*inventaire en cas de vente uniquement en Flandres pour l'instant*

Geen centrale database met asbestinventarissen/*pas de base de données centrale avec les inventaires d'amiante.*

HUIDIGE SITUATIE - VAAK ONVOLLEDIG/SITUATION ACTUELLE – SOUVENT INCOMPLÈTE

Vaak onvolledig

- Asbest is **niet altijd direct zichtbaar**
- Non-destructieve inventaris beschrijft gemiddeld 10% minder asbest dan destructief
- Soms worden niet alle ruimten onderzocht: enkel verplicht op plaatsen waar blootstelling mogelijk is
- **Niet altijd opgesteld door expert**, werkgever mag zelf inventariseren
- **Souvent incomplet**
- *L'amiante n'est pas toujours immédiatement visible*
- *L'inventaire non destructif décrit en moyenne 10% d'amiante en moins que l'inventaire destructif. Parfois, toutes les pièces ne sont pas examinées : obligatoire uniquement dans les lieux où l'exposition est possible. N'est pas toujours établi par un expert, l'employeur peut faire son propre inventaire*
- Voorbeelden:
 - **Amper 20%** van de scholen heeft een volledige asbestinventaris
 - Veel steden en gemeenten hebben geen concrete plannen voor asbestverwijdering
 - Bij grote sloopwerken duikt regelmatig **verdoken asbest** op
 - Gevolgen: **extra kost, veel vertraging en gezondheidsrisico's**

*Exemples : A peine 20% des écoles disposent d'un inventaire complet de l'amiante. De nombreuses villes et municipalités n'ont pas de plans concrets pour l'élimination de l'amiante Les grands projets de démolition révèlent régulièrement de l'amiante caché.
Conséquences : coûts supplémentaires, retards importants et risques pour la santé*

HUIDIGE SITUATIE - HANDHAVING / CONTROLE



Federaal

- Asbestinventaris voor werkgever is verplicht sinds 1995! **Wie weet dit?**
- Inventarisatie op verplaatsing gebeurt zelden of nooit
- Werkgevers moeten hun asbestinventaris nergens indienen
- Zelfs overheid is niet in orde met haar eigen gebouwen

Vlaams

- Meestal reactieve controles: na meldingen of klachten
- Sensibilisering staat voorop
- Middelen beperkt: onvoldoende toezichthouders
- Sector moet zichzelf reguleren

SITUATION ACTUELLE - APPLICATION DE LA LOI / SURVEILLANCE



*Il y a trop peu de contrôle sur
Les chantiers où l'amiante doit
Être enlevé*

Fédéral

*L'inventaire amiante pour
l'employeur est obligatoire
depuis 1995 ! Qui le sait ?*

*L'inventaire sur place n'est
que rarement, voire jamais,
réalisé*

*Les employeurs ne doivent
déposer leur inventaire
amiante nulle part.*

*Même le gouvernement n'est
pas en ordre avec ses propres
bâtiments*

- *Flamand*
- *Contrôles essentiellement réactifs : à la suite de rapports ou de plaintes*
- *La sensibilisation est prioritaire*
- *Ressources limitées : manque de superviseurs*
- *Le secteur doit s'autoréguler*

ASBESTINVENTARIS - FEDERAAL - VOOR ELKE WERKGEVER/ INVENTAIRE AMIANTE - FÉDÉRAL - POUR TOUT EMPLOYEUR(CODEX, VI.3-4-10)

Verplicht

- Voor elke **werkgever sinds 1995**
- Overall waar werknemers tewerkgesteld zijn: bedrijven, winkels, overheid, scholen, ziekenhuizen, ...
- Ook voor werken bij derden: renovaties bij particulieren of onderhoud in bedrijven
- Ook **voor syndicus en gemeenschappelijke delen** wanneer de Vereniging van Mede-Eigenaars (VME) ook werkgever is
- Voor elk gebouw, alle delen, **ongeacht het bouwjaar**
- Inventaris wordt jaarlijks bijgewerkt, alsook na elke gebeurtenis waarbij de bestaande toestand wijzigt
- **Obligatoire**
- *Pour tout employeur depuis 1995*
- *Partout où des salariés sont employés : entreprises, magasins, administrations, écoles, hôpitaux, etc*
- *Egalement pour les travaux de tiers : rénovations privées ou entretien dans les entreprises*
- *Également pour les syndic et les parties communes lorsque l'association des copropriétaires (VME) est également un employeur.*
- *Pour chaque bâtiment, toutes les parties, quelle que soit l'année de construction*
- *Inventaire mis à jour annuellement, ainsi qu'après tout événement modifiant l'état existant*

ASBESTINVENTARIS - FEDERAAL - VOOR ELKE WERKGEVER/INVENTAIRE AMIANTE - FÉDÉRAL - POUR CHAQUE EMPLOYEUR (CODEX, VI.3-4-10)

Wie maakt de inventaris op?

- In **theorie** mag iedereen dit: **geen erkenning nodig**
- Werkgever zelf, preventieadviseur of extern asbestdeskundige
- In de **praktijk expert asbest**, milieu of erkend labo voor de identificatie van asbestvezels in materialen
- Bij betwisting door Comité of toezichthoudende ambtenaar, verplichte monsterneming en analyse door erkend labo
- **Qui fait l'inventaire ?**
- *En **théorie**, tout le monde peut le faire : aucune reconnaissance n'est requise*
- *L'employeur lui-même, le conseiller en prévention ou l'expert en amiante externe.*
- *En **pratique, expert en amiante**, environnement ou laboratoire accrédité pour l'identification des fibres d'amiante dans les matériaux.*
- *En cas de contestation par le comité ou l'agent de contrôle, prélèvement obligatoire d'échantillons et analyse par un laboratoire accrédité.*

Communicatie

- Schriftelijk advies over inventaris en actualisatie door Preventieadviseur - Arbeidsgeneesheer
- Voorleggen aan betrokken werknemers en Comité PBW
- Ter beschikking houden van toezichthoudende ambtenaar
- **Communication**
- *Avis écrit sur l'inventaire et la mise à jour par le conseiller en prévention - médecin du travail. Présentation aux travailleurs concernés et au comité PBW*
- *Tenir à la disposition de l'agent de maîtrise*

INVENTAIRE AMIANTE - FÉDÉRAL - POUR TOUT EMPLOYEUR (CODEX, VI.3-4-10)

Werken bij klanten

- Wanneer je onderhoud, herstelling, verwijdering of sloopwerken uitvoert bij een particulier, zelfstandige of andere werkgever, moet je alle materialen identificeren die mogelijk asbest bevatten
- Wanneer opdrachtgever een werkgever is, moet hij aannemers die in het bedrijf werken een kopie van de inventaris bezorgen
- **Geen inventaris = niet starten met de werken**
- Bij twijfel over de aanwezigheid van asbest: volledige toepassing van CODEX, VI.3
- Voor aanvang van werken die aanleiding geven tot blootstelling aan asbest, moet de bestaande asbestinventaris uitgebreid worden met **(destructieve)** inventaris. Materiaal mag beschadigd worden door monsterneming. Werkgever-opdrachtgever is hiervoor verantwoordelijk
- **Travailler pour des clients**
- *Lorsque vous effectuez des travaux d'entretien, de réparation, d'enlèvement ou de démolition dans les locaux d'un particulier, d'un indépendant ou d'un autre employeur, vous devez identifier tous les matériaux susceptibles de contenir de l'amiante.*
- *Lorsque le client est un employeur, il doit fournir aux entrepreneurs travaillant dans l'entreprise une copie de l'inventaire.*
- **Pas d'inventaire = ne pas commencer les travaux**
- *En cas de doute sur la présence d'amiante : application intégrale du CODEX, VI.3*
- *Avant de commencer les travaux qui donnent lieu à une exposition à l'amiante, l'inventaire de l'amiante existant doit être élargi pour inclure un inventaire (**destructif**). L'échantillonnage peut endommager les matériaux. L'employeur-client en est responsable*

METINGEN (CODEX, VI.3-17-26) / MESURES

Grenswaarde voor Beroepsmatige Blootstelling (GBB): 0,1 vezel per cm³

- Maximale concentratie van asbestvezels in de lucht waaraan werknemers mogen blootgesteld worden op arbeidsplaatsen: mag niet overschreden worden!
- Gelijk aan **0,1 vezel per cm³** ofwel 100 vezels per liter lucht
- Berekend over een arbeidsperiode van 8 uur (tijdgewogen gemiddelde, TGG)
- Rekening houdend met het dragen van ademhalingsbescherming
- Grenswaarde Nederland: 0,002 vezel per cm³ (100x strenger dan België of Frankrijk)
- *Valeur limite d'exposition professionnelle (GBB) : 0,1 fibre par cm³*
- *Concentration maximale de fibres d'amiante dans l'air à laquelle les travailleurs peuvent être exposés sur les lieux de travail : ne doit pas être dépassée !*
- *Équivalent à 0,1 fibre par cm³ ou 100 fibres par litre d'air*
- *Calculée sur une période de travail de 8 heures (moyenne pondérée dans le temps, TGG) En tenant compte de la protection respiratoire*
- *Valeur limite Pays-Bas : 0,002 fibre par cm³ (100x plus stricte que la Belgique ou la France)*

Actiewaarde: 0,01 vezel per cm³

- Tijdens asbestverwijdering moet je **maatregelen nemen** bij een actiewaarde naar 0,01 vezel per cm³ ofwel 10 vezels per liter lucht
- *Valeur d'action : 0,01 fibre par cm³* Lors du désamiantage, vous devez **prendre des mesures** pour une valeur d'action de 0,01 fibre par cm³ ou 10 fibres par litre d'air.

INHOUD/CONTENU

1. Asbestinventaris Federaal
werkgever/*inventaire amiante
employeur fédéral*
2. Huidige situatie/*situation actuelle*
3. Asbestinventaris Brussel bij
sloop/*inventaire amiante Bruxelles en
cas de démolition*
4. Asbestinventaris Waals bij
sloop/*inventaire amiante en Wallonie
en cas de démolition*
5. Asbestinventaris Vlaams bij
sloop/*inventaire amiante en Flandres
en cas de démolition*

ASBESTINVENTARISATIE - BRUSSELS HOOFDSTEDELIJK GEWEST - DESTRUCTIEVE INVENTARIS/INVENTAIRE AMIANTE – RÉGION DE BRUXELLES CAPITALE – INVENTAIRE DESTRUCTIF

Wetgeving

10/04/2008: Besluit van het Brussels Hoofdstedelijk Gewest betreffende de voorwaarden die van toepassing zijn op de werven voor de verwijdering en de inkapseling van asbest

Législation

10/04/2008 : Décret de la Région de Bruxelles-Capitale relatif aux conditions applicables aux chantiers de désamiantage et d'encapsulage

Doel

Vermijden dat asbest wordt ontdekt tijdens werken, met vertraging, meerkost en gevaar op blootstelling als gevolg

Objectif

Éviter la découverte d'amiante pendant les travaux, ce qui entraîne des retards, des coûts supplémentaires et un risque d'exposition.

ASBESTINVENTARISATIE - BRUSSELS HOOFDSTEDELIJK GEWEST - DESTRUCTIEVE INVENTARIS/INVENTAIRE AMIANTE – RÉGION BRUXELLES CAPITALE – INVENTAIRE DESTRUCTIF

Wat

Destructieve inventaris: verplicht bij renovatie of afbraakwerken

Quoi

Inventaire destructif : obligatoire en cas de rénovation ou de démolition

Wie

- **Opgesteld door onafhankelijk persoon**, los van de asbestverwijderaar
- Geen erkenning of registratie, wel expertise nodig
- Analyse van stalen verplicht door wettelijk erkend laboratorium

Qui

Déterminé par une personne indépendante, distincte du désamianteur

Pas d'accréditation ou d'enregistrement, mais expertise requise

Analyse des échantillons par un laboratoire légalement reconnu

INHOUD/CONTENU

1. Huidige situatie/situation actuelle
2. Asbestinventaris Federaal werkgever/inventaire amiante employeur fédéral
3. Asbestinventaris Brussel bij sloop/inventaire amiante Bruxelles en cas de démolition
4. Asbestinventaris Waals bij sloop/inventaire amiante Wallonie en cas de démolition
5. Asbestinventaris Vlaams bij sloop/inventaire amiante Flandres en cas de démolition

ASBESTINVENTARISATIE - WAALS GEWEST - KLASSE 2/INVENTAIRE D'AMIANTE – RÉGION WALLONNE – CLASSE 2

Asbestwerken van grotere omvang:

- Asbestverwijderingswerken waarbij de hoeveelheden asbest die verwerkt worden, hoger zijn dan de hoeveelheden van 'werken van geringe omvang'
- *Travaux d'amiante de plus grande ampleur :*

Travaux de désamiantage où les quantités d'amiante à traiter sont supérieures aux quantités des « chantiers de petite taille ».

[Procédure klasse 2/classe 2](#)

- Milieuvergunning klasse 2 aanvragen bij de gemeentelijke overheid
- Doorlooptijd dossier: 63 dagen
- *Demande de permis environnemental de classe 2 auprès des autorités municipales*
- *Délai de traitement du dossier : 63 jours*

Bijkomende inlichtingen klasse 2

- 15 dagen voor start werken kennisgeving bij de gemeente en technisch ambtenaar
- Verslag van de uitvoering van de rooktest (afgesloten zone) naar technisch ambtenaar
- Wijzigingen werkplan naar technisch ambtenaar en bevoegd voor milieuvergunning

Informations complémentaires classe 2

15 jours avant le début des travaux, notification à la municipalité et au fonctionnaire technique

Rapport sur l'exécution du test de fumée (zone fermée) à l'agent technique

Modifications du plan de travail au fonctionnaire technique et à l'autorité compétente en matière de permis d'environnement

ASBESTINVENTARISATIE - WAALS GEWEST - KLASSE 2/INVENTAIRE AMIANTE – RÉGION WALLONNE – CLASSE 2

Na het verkrijgen van milieuvergunning, dossier samenstellen met:

- Afschrift van milieuvergunning
- Afschrift van werkplan met vermelding mogelijke wijzigingen
- Afschrift van het werfregister
- Luchtregister met de meetresultaten inzake de luchtkwaliteit
- Overzichtstabel van de geproduceerde afvalstoffen
- Register met meetresultaten inzake waterlozingen
- **Inventaris van de asbesthoudende materialen**
- Bewijs dat het blusmateriaal werd nagezien
- *Après l'obtention du permis environnemental, compiler le dossier avec :*
- *une copie du permis environnemental/Copie du plan de travail indiquant les modifications éventuelles*
- *Copie du registre du site Registre de l'air avec les résultats des mesures de la qualité de l'air*
- *Tableau récapitulatif des déchets produits/Registre des mesures des rejets d'eau/**Inventaire des matériaux contenant de l'amiante***
- *Preuve que les équipements de lutte contre l'incendie ont été vérifiés*

INHOUD/CONTENU

1. Huidige situatie/*situation actuelle*
2. Asbestinventaris Federaal
werkgever/*inventaire amiante
employeur fédéral*
3. Asbestinventaris Brussel bij
sloop/*inventaire amiante Bruxelles en
cas de démolition*
4. Asbestinventaris Waals bij
sloop/*inventaire amiante Wallonie en
cas de démolition*
5. Asbestinventaris Vlaams bij
sloop/*inventaire amiante Flandres en
cas de démolition*

ASBESTINVENTARIS - VLAANDEREN – SLOOPOPVOLGINGSPLAN/INVENTAIRE AMIANTE – FLANDRES – PLAN DE SUIVI DES DÉMOLITIONS

Wetgeving

- Materialendecreet > Uitvoeringsbesluit Vlarema artikel 4.3.3 > Wetsontwerp Vlarema 8
- Vanaf 21 juli 2022: vervangt vroegere sloopinventaris

Législation

Décret sur les matériaux > Décret d'application Vlarema article 4.3.3 >

Projet de loi Vlarema 8 A partir du 21 juillet 2022 : remplace l'ancien inventaire des démolitions

Wat:

- [Verplicht sloopopvolgingsplan](#) volgens standaardprocedure met traceerbaarheid

Quoi ?

Plan de suivi obligatoire pour la démolition suivant une procédure standard avec traçabilité

Doel

- **Afvalstoffen** die vrijkomen bij sloop identificeren en kwantificeren
- Asbesthoudende materialen **veilig en selectief** wegnemen voor start van andere werken
- Werknemers komen **niet ongewenst** met asbest in aanraking
- **Asbest komt het niet in het sloopafval terecht**
- **Objectif**
- *Identifier et quantifier les déchets produits lors de la démolition/Enlever de manière sûre et sélective les matériaux contenant de l'amiante avant d'entamer d'autres travaux/Les employés n'entrent pas en contact indésirable avec l'amiante/L'amiante ne se retrouve pas dans les déchets de démolition*

ASBESTINVENTARIS - VLAANDEREN – SLOOPOPVOLGINGSPLAN/INVENTAIRE AMIANTE – FLANDRES – PLAN DE SUIVI DES DÉMOLITIONS

Wanneer:

- Sloop-, renovatie- of ontmantelingswerken bij gebouwen waarvoor omgevingsvergunning vereist is
- Voor alle **niet-residentiële gebouwen** waarvan het totale bouwvolume **groter is dan 1000 m³**
- Voor alle in hoofdzaak **residentiële gebouwen** (uitgezonderd eengezinswoningen) waarvan het totale bouwvolume **groter is dan 5000 m³**
- **Sloop-, renovatie- of ontmantelingswerken** in het kader van infrastructuurwerken met omgevingsvergunning waarvan het **volume groter is dan 250 m³**
- Onderhoudswerken aan infrastructuur met omgevingsvergunning waarvan het volume groter is dan 250 m³

*Quand :Travaux de démolition, de rénovation ou de démantèlement de bâtiments nécessitant un permis de construire/Pour tous les **bâtiments non résidentiels** dont le **volume total dépasse 1000 m³**/ Pour tous les **bâtiments essentiellement résidentiels** (à l'exception des maisons unifamiliales) dont le volume total du bâtiment **dépasse 5000 m³**./Travaux de démolition, de rénovation ou de démantèlement dans le cadre de travaux d'infrastructure avec permis unique dont le **volume est supérieur à 250 m³**/Travaux d'entretien d'infrastructures avec permis d'urbanisme dont le **volume est supérieur à 250 m³***

ASBESTINVENTARIS - VLAANDEREN – SLOOPOPVOLGINGSPLAN/INVENTAIRE AMIANTE – FLANDRES – PLAN DE SUIVI DES DÉMOLITIONS

Standaardprocedure/*procédure standard*

- Bevat destructieve asbestinventaris
 - Beschadigingen mogen aangebracht worden aan wanden en vloeren
 - Alle asbest zowel in technische installaties, constructie-elementen als in uitrusting
 - Behalve funderingen en plaatsen die slechts bij grondige afbraak bereikbaar zijn
- Bij start sloop, **verwerkingsattesten aanvragen bij Tracimat**
- Na verwijdering gevaarlijke afvalstoffen, controlebezoek van **Tracimat deskundige**
- Bevestiging al of niet van goede uitvoering
- Op basis hiervan krijgt aannemer verwerkingstoelating van laagmilieu risicopuin (LMRP)
- Na volledige sloop vraagt aannemer **sloopattest** aan, als bewijs van selectieve sloop
- *Contient un inventaire destructif de l'amiante/ Les dommages peuvent être appliqués aux murs et aux sols/ Tout l'amiante dans les installations techniques, les éléments de construction et les équipements/ À l'exception des fondations et des endroits qui ne peuvent être atteints qu'après une démolition complète./Au début de la démolition, **demander des certificats de traitement à Tracimat**/Après l'enlèvement des déchets dangereux, visite de contrôle par **un expert de Tracimat**/Confirmation de la bonne exécution ou non. Sur cette base, l'entrepreneur reçoit l'autorisation de traitement des gravats à faible risque environnemental (FRE).Après la démolition complète, l'entrepreneur demande un **certificat de démolition** comme preuve de la démolition sélective.*

ASBESTINVENTARIS - VLAANDEREN - ERKENDE SLOOPBEHEERSORGANISATIE/INVENTAIRE AMIANTE – FLANDRES - ORGANISATION RECONNUE DE GESTION DE LA DÉMOLITION

Tracimat

- Eerste en enige erkende sloopbeheerorganisatie in Vlaanderen (24/08/2017)/*première et unique organisation reconnue de la gestion de la démolition en Flandres (24/08/2017)*
- Ziet toe op de herkomst en gescheiden inzameling van puin en correcte afvoer van afvalstoffen bij de sloop van gebouwen via uitgewerkt traceerbaarheidssysteem/*Garantir l'origine et la collecte séparée des débris et l'élimination correcte des déchets lors de la démolition des bâtiments grâce à un système de traçabilité élaboré.*
- Sectorinitiatief van Vlaamse Confederatie Bouw (VCB), de Confederatie van Aannemers van Sloop- en Ontmantelingswerken (CASO), .../*Initiative sectorielle de la Confédération flamande de la construction (VCB), de la Confédération des entrepreneurs de travaux de démolition et de démantèlement (CASO), ...*



tracimat

TOEPASSINGSGBIED EN DEFINITIES (CODEX, VI.3-1-3)/DOMAINES D'APPLICATION ET DÉFINITIONS



Bien-être au travail : sécurité, ergonomie, hygiène, Santé, environnement, psychosocial, embellissement

- CODEX OVER HET WELZIJN OP HET WERK
 - BOEK VI. - Chemische, kankerverwekkende en mutagene agentia
 - Titel 3. – Asbest
- Vroeger KB 16/03/2006
“Bescherming van de werknemers tegen de risico’s van blootstelling aan asbest”
- ✓ *CODEX SUR LE BIEN-ÊTRE AU TRAVAIL LIVRE VI. - Agents chimiques, cancérogènes et mutagènes Titre 3 – Amiante/Ancien AR 16/03/2006 « Protection des travailleurs contre les risques d'exposition à l'amiante ».*

TOEPASSINGSGBIED EN DEFINITIES/*DOMAINES D'APPLICATION ET DÉFINITIONS*

Handhaving

- Arbeidsinspectie Federaal: 8 provinciale directies TWW
- Interpretatie van CODEX varieert volgens inspecteur!
- *Application de la loi*
- *Inspection du travail Fédérale : 8 directions provinciales TWW/L'interprétation du CODEX varie selon l'inspecteur !*

Sancties

- Werken stopzetten
- Erkenning schorsen, intrekken of niet-hernieuwen
- Administratieve geldboetes voor werkgever (niet voor werknemers)
- Gevangenisstraf of boetes (sociaal strafrechtboek)
- *Sanctions*
- *Arrêt des travaux/Suspension, révocation ou non-renouvellement de la reconnaissance/Amendes administratives pour l'employeur (pas pour les employés)/Emprisonnement ou amendes (code pénal social)*



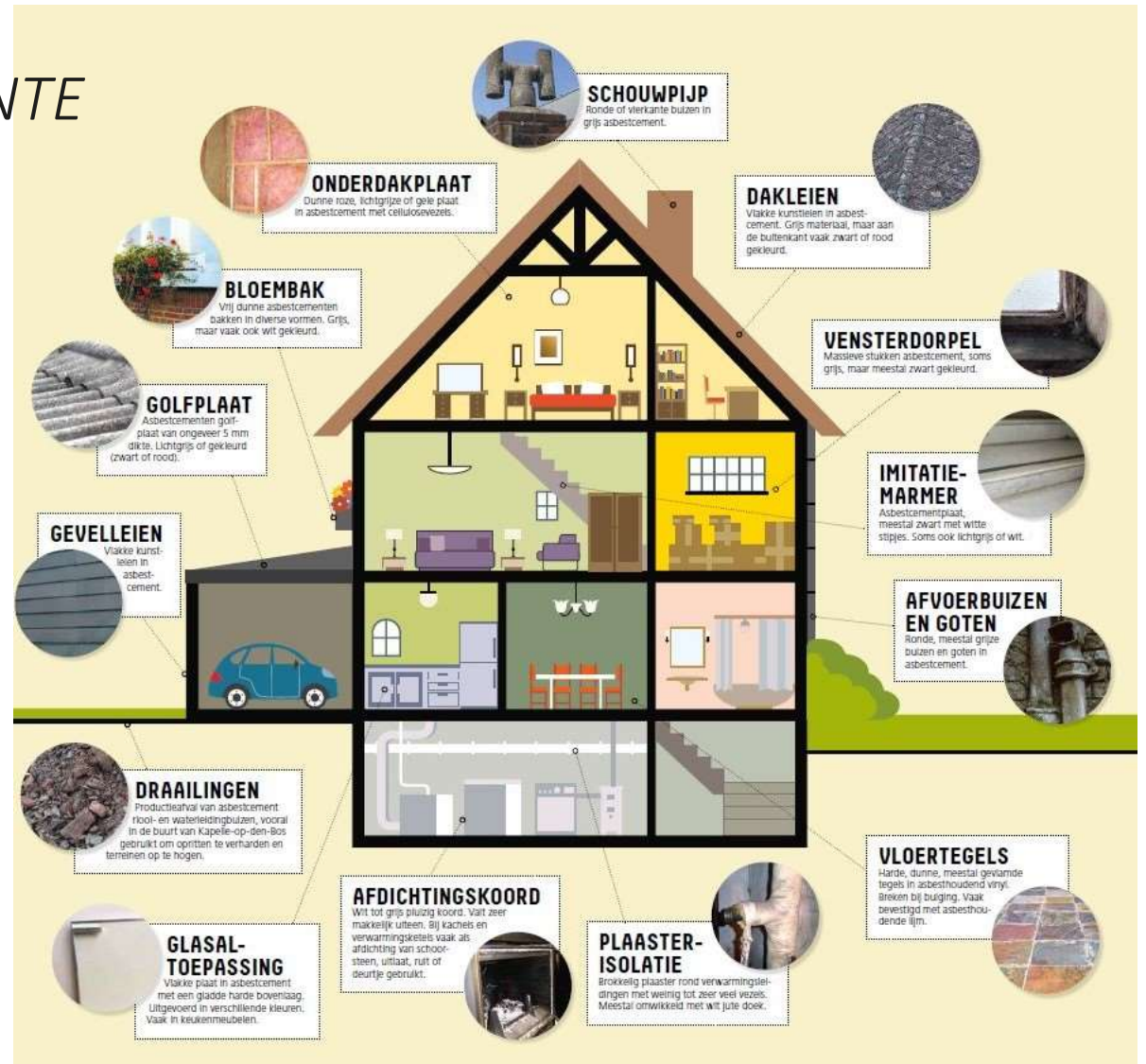
HERKENNEN VAN ASBEST/ RECONNAISSANCE DE L'AMIANTE

Op zoek naar asbest

Asbest is aanwezig op heel veel plaatsen in en buiten het huis.

À la recherche de l'amiante

L'amiante est présent dans de nombreux endroits à l'intérieur et à l'extérieur de la maison



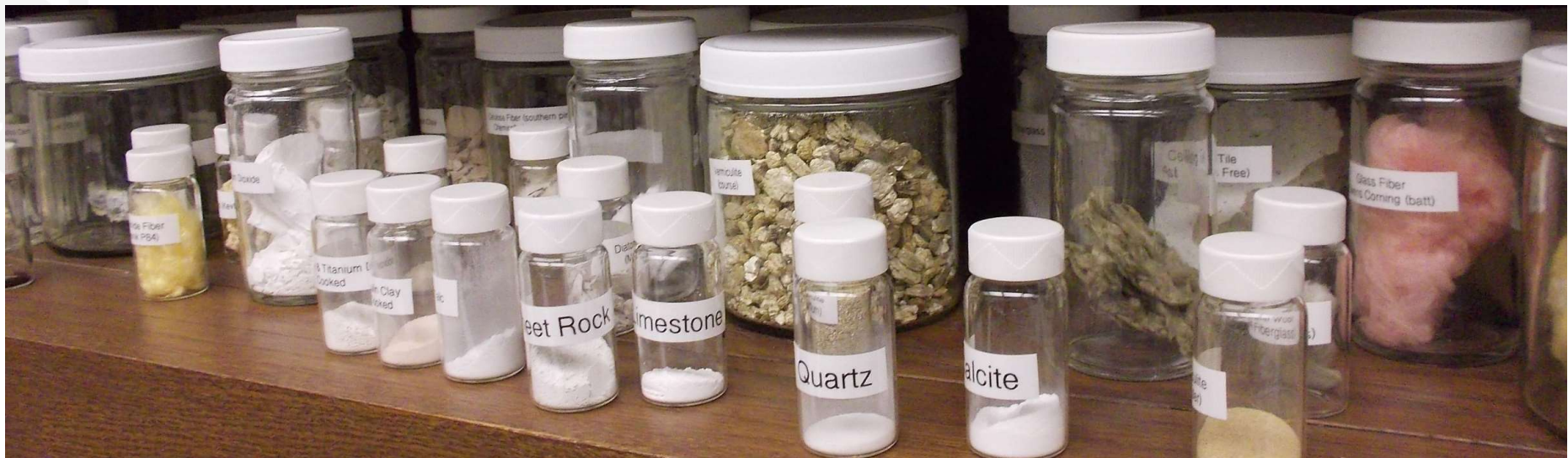
STAALNAME - DEFINITIE EN SOORTEN/ÉCHANTILLONS – DÉFINITIONS ET SORTES

Definitie

- Staal, monster of sample
- Destructief of non-destructief
- *Définition/Échantillons/destructif ou non*

Soorten

- Materiaalmonster
- Kleefmonster
- Luchtmonster
- *Types de matériaux/Échantillon de matériau/Échantillon prélevé avec un adhésif/Échantillon d'air*



STAALNAME – MATERIAALMONSTER/ÉCHANTILLONNAGE - ÉCHANTILLON DE MATÉRIAUX

Gereedschapslijst

- Markeerstift voor aanduiding staalname punt
- Vochtige doekjes en vuilzak
- Schroevendraaiers en priem
- Hamer en beitел
- Punttang en pincetten
- Kurkboor
- Kniptang en breekmes
- Zakjes en/of Petri schaaltes
- Kleefband
- Plamuurmes, spatel en vulpasta

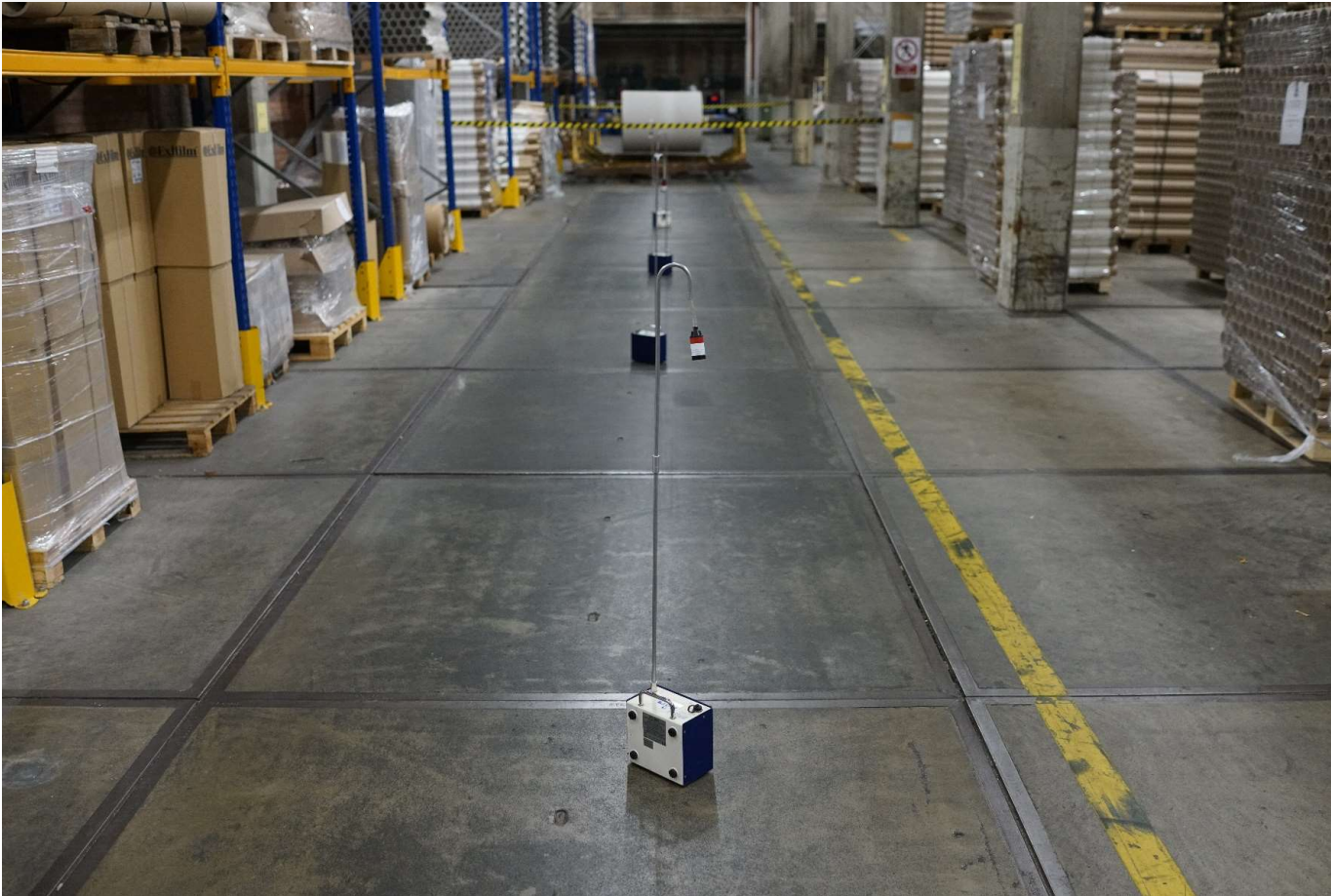
Liste d'outils/ Stylo marqueur pour indiquer l'endroit où l'échantillon a été pris/Lingettes humides et sac à poussière/Tournevis et poinçon/Marteau et burin/Pince et brucelles/Perce-bouchon/Couteau et couteau d'office/Sachets et/ou boîtes de Petri/Ruban adhésif/Couteau à mastic, spatule et mastic



STAALNAME – MATERIAALMONSTER/*PRISE D'ÉCHANTILLON*



STAALNAME - LUCHTMONSTER – LUCHTMETING/*PRISE D'ÉCHANTILLON* – *ÉCHANTILLON DE L'AIR* – *MESURE DE L'AIR*



ANALYSE METHODES - POLARISATIE LICHT MICROSCOOP (PLM) MÉTHODES D'ANALYSE – MICROSCOPE À LUMIÈRE POLARISÉE



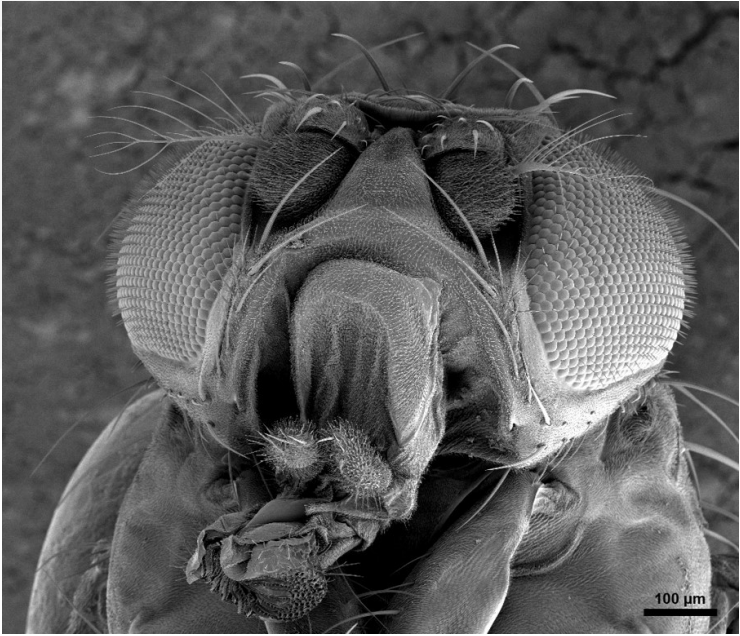
- Hier is de laborant stalen aan het bekijken onder de polarisatiemicroscoop/*ici l'assistant de laboratoire étudie des échantillons avec un microscope à lumière polarisée*
- Op het computerscherm naast de laborant ziet u wat de laborant in de microscoop ziet/*sur l'écran d'ordinateur vous voyez ce que l'assistant voit dans son microscope*
- Vermoedelijk bekijkt hij hier een stukje pleisterwerk/*probablement qu'il regarde un morceau de plâtre*

ANALYSE METHODES - POLARISATIE LICHT MICROSCOOP (PLM)/MÉTHODES D'ANALYSE – MICROSCOPE À LUMIÈRE POLARISÉE

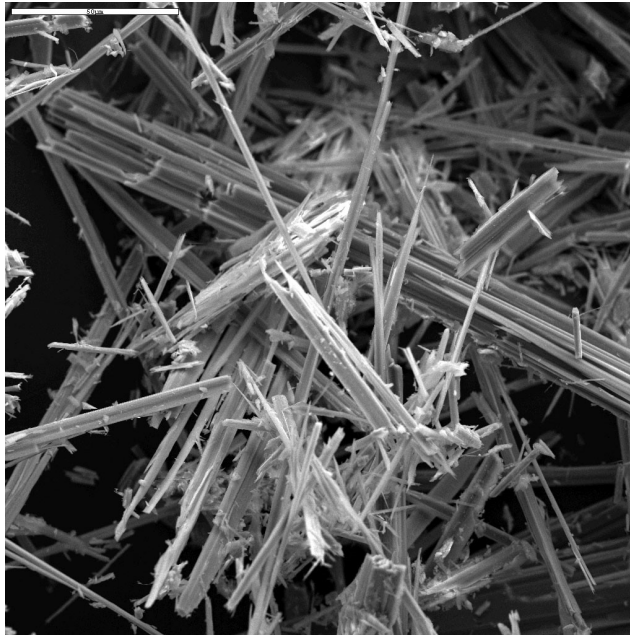


Foto: Flamant analyse

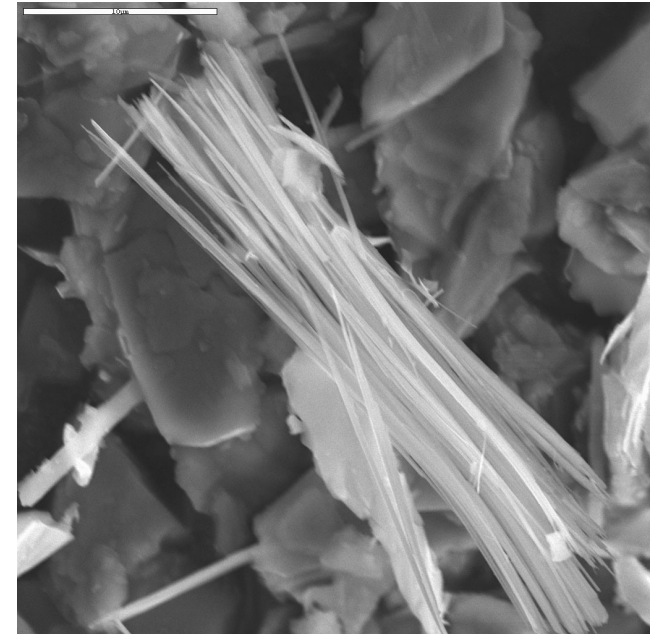
ANALYSE METHODES - SCANNING ELECTRON MICROSCOOP (SEM)/MÉTHODES D'ANALYSE – MICROSCOPE ÉLECTRONIQUE À BALAYAGE



VLIEG/mouche



ANTHOFYLLIET



TREMOLIET
trémolite

WELKE PBM VOOR WELK RISICO?/QUELS MOYENS POUR QUEL RISQUE



- Hoofdbescherming/*protection de la tête*
- Oog- en gelaatsbescherming/*protection des yeux et du visage*
- Gehoorbescherming/*protection de oreilles*
- Hand- en armbescherming/*protection des mains et des bras*
- Voetbescherming/*protection des pieds*
- Bescherm- en signalisatiekleding/*vêtement de protection et de signalisation*
- Ademhalingsbescherming/*protection respiratoire*
- Valbescherming/*protection contre les chutes*

Wanneer verplicht PBM dragen?/*quand faut-il porter une protection ?*

- Interne afspraken/*accords internes*
- Risico analyse werkomgeving/*analyse des risques de l'environnement de travail*
- Uit te voeren taak/*tâche à accomplir*

ADEMHALINGSBESCHERMING/PROTECTION RESPIRATOIRE



RISICO

- Stof
- Gevaarlijke stoffen (stof, damp, nevel, gas)
- Laag zuurstofgehalte

PBM

- Filtermasker of stofmasker
- Masker met verwisselbare filter
- Autonome adembescherming

RISQUE

- *Poussière/Substances dangereuses (poussière, vapeur, brouillard, gaz)/Faible teneur en oxygène*

EPI

- *Masque à filtre ou masque anti-poussière/Masque avec filtre remplaçable/Protection respiratoire autonome*

VALBESCHERMING/PROTECTION CONTRE LES CHUTES



RISICO

- Vallen

PBM

- Anti-val of positioneringsharnas (valpreventie)
- Valharnas met vanglijn en schokabsorbeerder (valopvang)
- Valharnas met levenslijn met stop-chute (valpreventie en opvang)

RISQUE

Chute

EPI

Harnais antichute ou de positionnement (prévention des chutes)/Harnais antichute avec ligne de vie et absorbeur de chocs (antichute)/Harnais antichute avec ligne de vie et toboggan d'arrêt (prévention des chutes et secours)

VERBODEN - STOF VEROORZAKEN/*INTERDICTION DE PRODUIRE DE LA POUSSIÈRE*

Veroorzaak geen stof!

Alles wat stof veroorzaakt maakt schadelijke asbestvezels los

Verboden om asbest:

- Te breken
- Af te schuren
- Naar beneden te gooien

- *Ne pas produire de poussières*
- *Tout ce qui produit de la poussière libère des fibres d'amiante dangereuses*
- *Interdiction pour l'amiante :*
- *De casser/de déchirer/de jeter vers le bas*

Verboden: mechanische werktuigen met een grote draaisnelheid of hoge druk:

- Boormachine
- Schuurmachine
- Zaag- en slijpschijf
- Luchtcompressor, perslucht
- Hogedrukreiniger

Interdit : outils mécaniques à haute vitesse de rotation ou à haute pression:

Perceuse/ponceuse/Scie et meule/Compresseur d'air, air comprimé/Nettoyeur haute pression

VERBODEN - ASBESTDAK ONTMOSSEN/INTERDICTION DE DÉMOUSSER DES TOITURES EN AMIANTE

Ontmos of reinig geen asbestcementen dak of gevel!

- Asbestvezels komen vrij door waterstraal
- Vezels sijpelen met water in bodem
- Na schoonmaak is dak nog gevoeliger voor verwerking
- Asbestcementen daken verweren na 20 jaar
- Einde levensduur na 30 jaar
- Sterke mosgroei is teken aan de wand van verwerking

Ne pas démousser ou nettoyer les toits ou les façades en ciment d'amiante !

Les fibres d'amiante sont libérées par la pulvérisation d'eau/Les fibres s'infiltrent dans le sol avec l'eau/Après le nettoyage, le toit est encore plus sensible aux intempéries/Les toits en ciment d'amiante s'altèrent après 20 ans/Fin de vie après 30 ans/Une forte croissance de la mousse est un signe d'altération.



VERBODEN - ZONNEPANELEN PLAATSEN OP ASBESTDAK/INTERDICTION DE POSE DES PANNEAUX SOLAIRES SUR UNE TOITURE EN AMIANTE

Plaats nooit zonnepanelen op asbestcementen dak of gevel

Asbesthoudende dak- of gevelbekleding is beschadigd: asbestvezels komen vrij

Veiliger en verstandiger om

asbestcementen dak of gevel te vervangen door nieuw, asbestvrij materiaal

Sinds 2021 premie voor dakisolatie met gelijktijdige asbestverwijdering

Ne jamais installer de panneaux solaires sur une toiture ou une façade en ciment d'amiante.

Une toiture ou une façade en ciment d'amiante est endommagée : des fibres d'amiante sont libérées.

Il est plus sûr et plus judicieux de remplacer une toiture ou une façade en amiante par un nouveau matériau exempt d'amiante.

Depuis 2021, prime pour l'isolation de la toiture avec désamiantage simultané



VERBODEN - OVERZETDAKEN PLAATSEN OP ASBESTDAK/*INTERDICTION DE POSER UNE COUVERTURE SUR UNE TOITURE EN AMIANTE*

Plaats nooit overzetskappen op asbestcementen dak of gevel

Asbesthoudende dak- of gevelbekleding wordt beschadigd, waardoor er asbestvezels vrijkomen

Veiliger en verstandiger om een asbestcementen dak of gevel te vervangen door nieuw, asbestvrij materiaal

Ne jamais poser de couverture sur une toiture ou une façade en ciment d'amiante

Les revêtements de toiture ou de façade contenant de l'amiante sont endommagés et libèrent des fibres d'amiante.

Il est plus sûr et plus judicieux de remplacer une toiture ou une façade en amiante par un nouveau matériau exempt d'amiante.



VERBODEN HANDELINGEN – ASBESTAFVAL/MANIPULATIONS INTERDITES – DÉCHETS D'AMIANTE

Een hallucinant verhaal over een Vlaams bedrijf dat 's nachts overal illegaal asbest ging dumpen

18/05/2017 om 03:00 door Steven De Bock en Jan Feys



*Un récit hallucinant d'une société flamande
Qui jetait illégalement de l'amiante durant
La nuit*

■ De ex-werknemer van asbestruimer C. ergert zich aan de trage aanpak van het gerecht. "Ik heb bijna een jaar geleden alles verteld, maar er gebeurt niks."

(FOTO: SDB)

Verboden om asbestafval (stof, gruis of stukken):

- Onzorgvuldig te verpakken
- Achter te laten in een gebouw, omgeving of bodem

Zodra het asbest is verwijderd, moet het op de **juiste manier verpakt en afgevoerd** worden

Interdiction d'emballer n'importe comment des déchets d'amiante (poussières, grenailles ou morceaux) :

Emballer sans précaution/de les laisser dans un bâtiment, un environnement ou dans le sol.

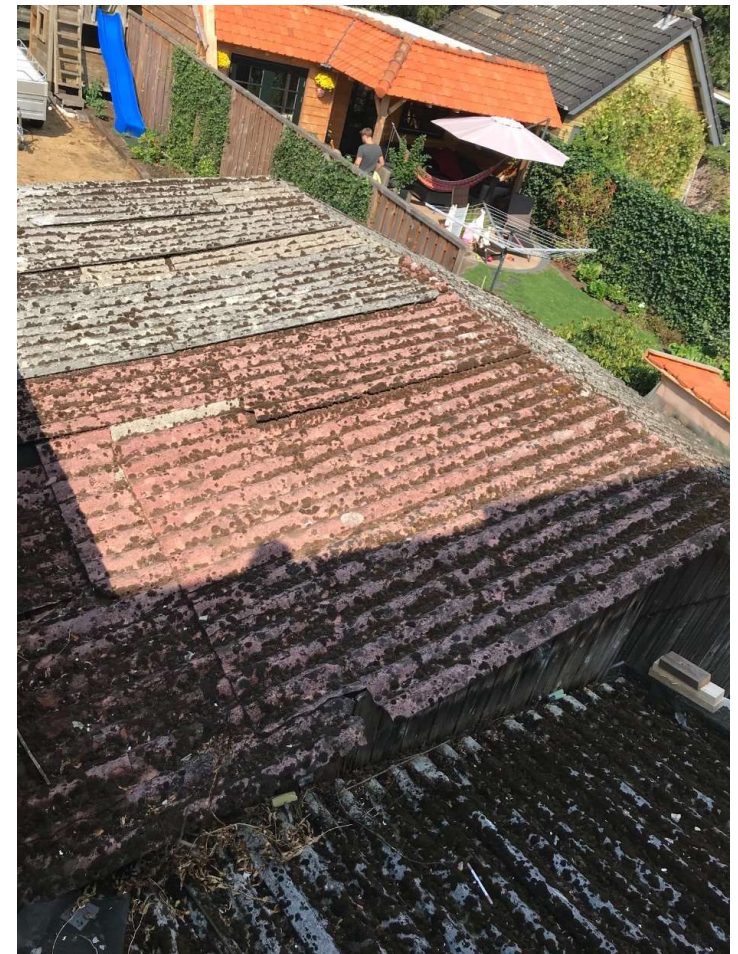
*Une fois l'amiante retiré, **il doit être correctement emballé et éliminé.***

TOESTAND VAN HET MATERIAAL/ÉTAT DU MATÉRIAU

Opgelet voor verwerking

Verhoogd risico op breuk en vrijkomen vezels

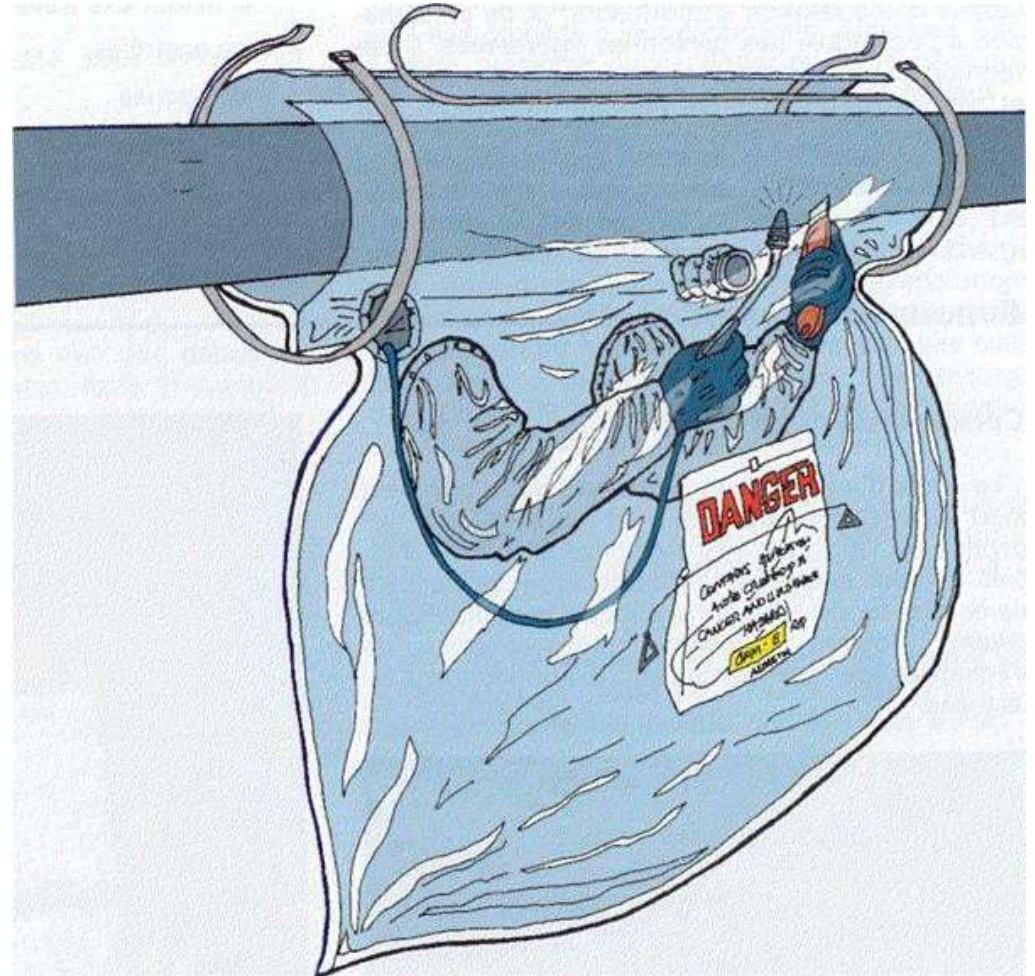
- Hechtgebonden ($0,8$ vezels/cm³) versus semi-hechtgebonden (4 vezels/cm³)
- Mechanische wrijving tussen leien en golfplaten onderling
- Losse asbestvezels aan randen
- Stof vroegere bewerkingen
- *Attention aux intempéries*
- *Risque accru de rupture et de libération des fibres*
- *Liées ($0,8$ fibres/cm³) versus semi-liées (4 fibres/cm³)*
- *Frottement mécanique entre les ardoises et les tôles ondulées*
- *Fibres d'amiante détachées sur les bords*
- *Poussière provenant d'opérations antérieures*



PREVENTIE MAATREGELEN - AANGEPAST GEREEDSCHAP/*MESURES PRÉVENTIVES – OUTILLAGE ADÉQUAT*



COUVEUSEZAK-METHODE / MÉTHODE DU SAC D'INCUBATION



PREVENTIE MAATREGELEN - OPBOUW HERMETISCH AFGESLOTEN ZONE/MESURES DE PRÉCAUTION – CONSTRUIRE UNE ZONE HERMÉTIQUEMENT FERMÉE

Plaatsen van signalisatie

Waarschuwborden en afspanning

Doel: verboden toegang voor onbevoegden

Placer une signalisation

Panneaux d'avertissement et protections

But : accès interdit aux personnes non qualifiées



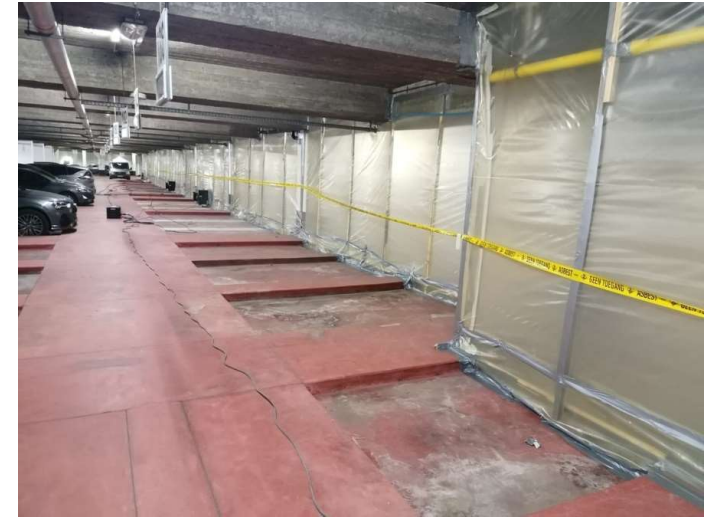
OPBOUW HERMETISCH AFGESLOTEN ZONE/*CONSTRUIRE UNE ZONE HERMÉTIQUEMENT FERMÉE*



Houten raamkader

- Uitzetten raamkader voor vlotte en veilige verwijdering
- Timmeren door te nagelen, schroeven of lijmen
- *Cadre de fenêtre en bois*
- *Poser un cadre de fenêtre pour une élimination rapide et en toute sécurité*
- *Menuiserie par clouage, vissage ou collage*





WERKEN IN HERMETISCH AFGESLOTEN ZONE – MATERIAAL/TRAVAILLER DANS UNE ZONE HERMÉTIQUEMENT FERMÉE - MATÉRIEL

Stofzuiger met absoluutfilter
Aspirateur avec filtre absolu



STOFZUIGER MET ABSOLUUTFILTER/ASPIRATEUR AVEC FILTRE ABSOLU





WERKEN IN HERMETISCH AFGESLOTEN ZONE – MATERIAAL/TRAVAILLER DANS UNE ZONE HERMÉTIQUEMENT FERMÉE - MATÉRIEL



Vloerschuurmachine
Machine de ponçage du sol



Betonschuurmachine
met stofafzuiging
Machine de ponçage du béton avec aspiration









VERPAKKING - SOORTEN - KLEINE ASBESTAFVALZAK/EMBALLAGE – SORTES – PETITS SACS POUR RESTES D'AMIANTE

- Kleine plasticzakken
- Dubbelwandig
- Ondoordringbaar
- Asbestetikettering
- Bedoeld voor kleine hoeveelheden
- *Petits sacs en plastique/Double paroi/Imperméables/*
- *Étiquetage amiante /Destiné à de petites quantités*



VERPAKKING - SOORTEN – BIGBAG/EMBALLAGE – SORTES - BIGBAG



Bigbags hebben een inhoud van 1m³
Les bigbags ont une contenance de 1m³

VERPAKKING - SOORTEN – BIGBAG/EMBALLAGE – SORTES - BIGBAG



VERPAKKING - SOORTEN – PLATENZAK/EMBALLAGE – SORTES – SAC POUR PANNEAUX



- In één platenzak passen maximaal 13 golfplaten
- Ongeveer 30m² of 400kg
- Voor transport moeten de zakken op de juiste manier dichtgemaakt zijn en mogen ze niet gescheurd zijn
- *Un sac peut contenir jusqu'à maximum 13 panneaux ondulés*
- *Environ 30m² ou 400kg*
- *Pour le transport, les sacs doivent être correctement fermés et ne pas être déchirés.*

VERPAKKING - SOORTEN – PLATENZAK/*EMBALLAGE* – *SORTES* – SAC *POUR PANNEAUX*



VERPAKKING - SOORTEN – CONTAINER/EMBALLAGE – SORTES - CONTENEURS

- Toegang tot container met signalisatie afzetten
- In container van 10m³ komt een “inlegger”: groot zeil dat wanden en bodem volledig afdekt
- Laat container nooit open staan
- Container niet overladen
- Geen materiaal boven randvlak
- Na het werk “inlegger” volledig afsluiten, linten los van container en opletten voor scheuren
- *Baliser l'accès au conteneur/Mettre un « insert » dans le conteneur de 10 m³ : grande bâche qui recouvre entièrement les côtés et le fond/Ne jamais laisser le conteneur ouvert/Ne pas surcharger le conteneur/Pas de matériau au-dessus du bord/Après le travail, refermer complètement l'insert, détacher les rubans du conteneur et faire attention aux déchirures.*









AFVOER - PARTICULIER – RECYCLAGEPARK/TRANSPORT – PARTICULIER – PARC DE RECYCLAGE



AFVOER - PROFESSIONNEEL – STORTPLAATS/TRANSPORT – PROFESSIONNEL - DÉCHARGE



AFVOER - PROFESSIONNEEL – STORTPLAATS/TRANSPORT – *PROFESSIONNEL - DÉCHARGE*







AFVOER - PROFESSIONNEEL – STORTPLAATS/TRANSPORT – PROFESSIONNEL - DÉCHARGE



Foto: Vanheede Environment Group

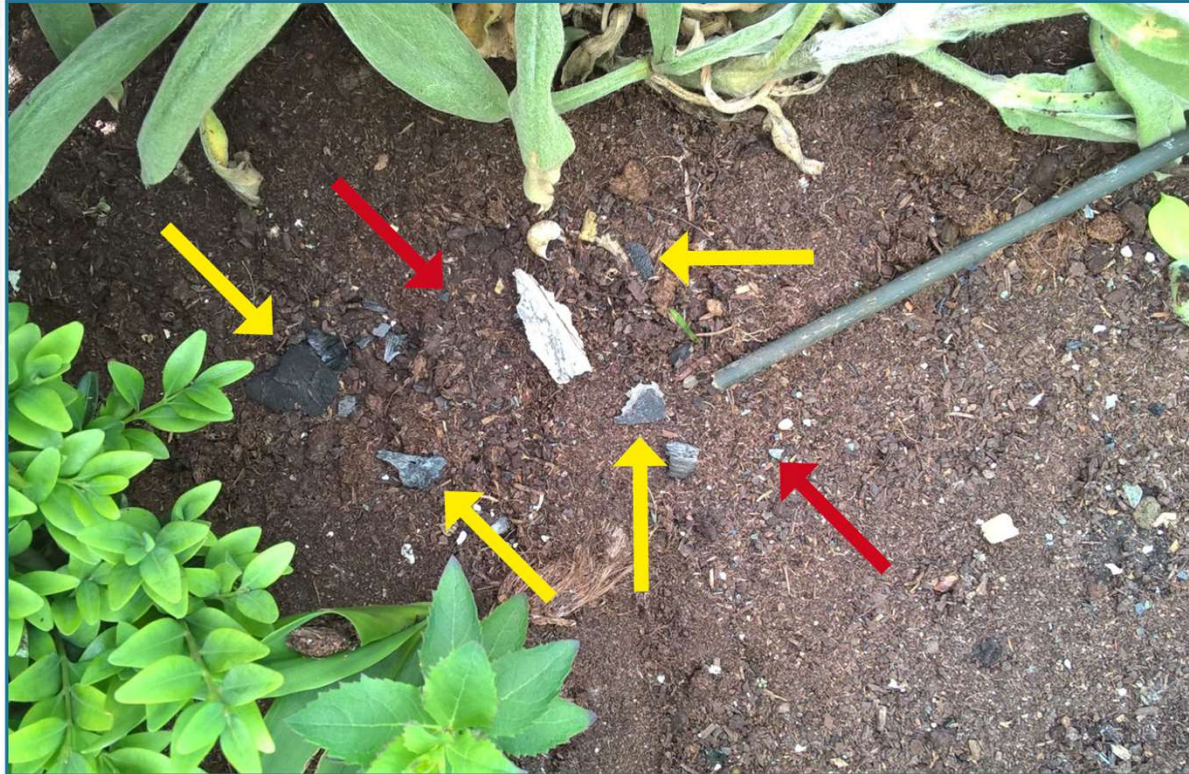


© Theo Derkinderen

“Straat en tuin liggen vol met asbest na brand Beerzelberg”



*La rue et les jardins sont pleins d'amiante après
Un incendie*



Gele pijl: grove stukken asbest
Rode pijl: asbestflinters



*Flèches jaunes : gros morceaux d'amiante
Flèches rouges : flocons d'amiante*





Twaalf bewoners van Stationsplein mogen ten vroegste dinsdag naar huis

Hulpdiensten ruimen nog hele weekend asbest na vernietigende brand schutterstoren: “Die regen van brandende brokstukken zal ik nooit vergeten”

13/07/2020 om 06:00 door Johan Van Bever



■ De brand legde naast de toren ook het dak van Villa Omaar in de as. Brandweer en civiele bescherming ruimden zondag nog asbest op.
(FOTO: JWW)

12 habitants de la place de la station ne pourront rentrer chez eux que mardi prochain au plus tôt



Handelszaken in centrum Wetteren twee weken dicht door asbestbrand

Les commerces du centre de Wetteren seront fermés durant Deux semaines suite à une incendie avec présence d'amiante

ZOEK DE FOUT/*CHERCHEZ L'ERREUR*



ZOEK DE FOUT/CHERCHEZ L'ERREUR



ZOEK DE FOUT/CHERCHEZ L'ERREUR



VRAGEN VAN DE LEDEN : QUESTIONS DES MEMBRES

1. Woningbrand – bedekt met asbestplaten
 - Opmerkingen/vragen
 - Asbestdeskundige na 10 min asbest in de golfplaten
 - 390 euro nota
 - Opruimen asbest aan uurloon dubbel zo hoog als “normaal”
 - Gemeentebestuur suggereert bedrijf met beste ervaring => saneren van de perimeter
 - Monopoliegebeuren?
 - Wrange financiële nasmaak
 - Tussenkoms van de verzekerinG
 -
- 1. *Incendie d'une maison - recouverte de plaques d'amiante*
- *Commentaires/questions*
- *- Expert en amiante après 10 minutes constat de présence d'amiante dans des tôles ondulées*
- *o facture de 390 euros*
- *o Désamiantage avec un salaire horaire deux fois plus élevé que le salaire « normal ».*
- *o La municipalité suggère l'entreprise ayant la meilleure expérience => assainir le périmètre*
- *o situation de monopole ?*

VRAGEN VAN DE LEDEN/QUESTIONS DES MEMBRES

1. Problematiek omtrent asbestinventarissen

- Erkend bureau maar slechts zichtbare delen

- Inventaris gebruikt bij afbraakwerken en inventaris werken om offerte te vragen
 - Prijs gemaakt en besteld
- Bij uitvoering merkt men op dat er geen destructief inventaris is
 - Werf stilgelegd
 - Schadevergoeding

- Vraag:

- is er een specifieke wetgeving?/Dient niet elke attest destructief te worden opgemaakt?/In SOP wordt verwezen naar destructief Asbestinventaris?/Accuraat?

Problème des inventaires d'amiante

- Agence agréée mais seulement les parties visibles

o Inventaire utilisé dans les travaux de démolition et d'inventaire pour demander un devis

🔗 Prix fait et commandé

o Lors de l'exécution, pas d'inventaire destructif

🔗 Fermeture du chantier

🔗 Indemnisation

- Question :

o Existe-t-il une législation spécifique ?/Toute attestation ne devrait-elle pas être destructive ?/ Le SOP fait référence à l'inventaire destructif de l'amiante / Précision ?

VRAGEN VAN DE LEDEN – QUESTIONS DES MEMBRES

Amianti – eerste reactie

- 11/2022 DIA niet-destructief met aanvullend onderzoek
- Indien destructief – niet elke DIA
 - o Ervaring
 - o Opleiding
 - o Verzekering
- Indien omgevingsvergunning
 - o 1000 m³ bouwvolume niet residentieel => SOP
 - o 5000 m³ bouwvolume residentieel => SOP
 - o > 250 m³ vrijgekomen materiaal bij infra
- Asbest is 1 van de afvalstoffen
- Privéwoning geen verplichting maar dan alles HMRP
 - Hout/Metaal/Niet-teerhoudend asfalt/Glasafval/Glaswol/Rotswol

Amianti - première réponse

- 11/2022 DIA non destructive avec examen complémentaire

- Si destructive - pas toutes les DIA

o Expérience/Formation/Assurance/Si permis environnemental

o 1000 m³ de volume de construction non résidentielle => POS

o 5000 m³ de volume de construction résidentielle => SOP

o > 250 m³ de matériaux libérés de l'infrastructure

- L'amiante est l'un des déchets

Résidence privée pas d'obligation mais tout est HMRP/Bois/Métal/Asphalte non goudronné/Verre usagé/Laine de verre/Laine de roche/

VRAGEN VAN DE LEDEN – *QUESTIONS DES MEMBRES*

1. Bedrijfsgebouwen dateren van 1970 en bij uitbreiding van 1981. Een abestattest is nodig voor deze infrastructuur
 - a. Hoe gaat dit concreet in zijn werk?
2. Bij appartementen dien we voor de privatieve delen een asbestattest te hebben.
 - a. Wat met de gemeenschappelijke delen(schachten enz...) waar meestal asbest in verwerkt zit?
3. Waarom wordt steeds de eigenaar met dit dossier volledig belast en waar zit de rol van de producenten die hier decennia massa's geld aan verdiend hebben?
4. Asbestattest wordt toegevoegd aan de woningpas.
 - a. Is dit een nieuw middel voor de overheid om hun inkomsten op onroerende goederen nog gemakkelijker in kaart te brengen om nog meer te kunnen belaste in de toekomst?
5. Gebeuren de inventarissen steeds op een gelijkaardige manier in gans België of houden onze zuiderburen er een andere methodiek op na zoals in vele dossiers?
6. Heeft de overheid al eens stilgestaan bij de overvloed van attesten, keuringen, extra reglementeringen die er afgelopen 10 jaar zijn bijgekomen voor bedrijven en particulieren?
7. Heeft de overheid een idee van de kosten hiermee gepaard gaand?
8. Renoveren is voor de nieuwe generatie onbetaalbaar geworden en veelal zijn de minder aantrekkelijke huizen die nog net binnen hun budget vallen.
9. Het kan toch niet zo zijn dat we evolueren naar een maatschappij waarbij 60 % van de bevolking aan de overheid zal vragen om een sociale woning te betalen?
10. Zijn er verschillen qua reglementering tussen Vlaanderen, Brussel en Wallonie en wat in Europees bestel?

VRAGEN VAN DE LEDEN – QUESTIONS DES MEMBRES

Les bâtiments commerciaux datent de 1970 et, par extension, de 1981. Un certificat d'abatement est nécessaire pour cette infrastructure

- a. *Concrètement, comment cela fonctionne-t-il ?*
4. *Pour les appartements, nous avons besoin d'un certificat d'amiante pour les parties privatives.*
- a. *Qu'en est-il des parties communes (gainés, etc...) qui contiennent généralement de l'amiante ?*
5. *Pourquoi le propriétaire est-il toujours complètement accablé par ce dossier et où est le rôle des producteurs qui ont gagné des masses d'argent sur ce sujet pendant des décennies ?*
6. *Le certificat d'amiante est ajouté à la carte d'identité de la maison.*
- a. *S'agit-il d'un nouveau moyen pour le gouvernement de cartographier encore plus facilement ses revenus sur l'immobilier afin de taxer encore plus à l'avenir ?*
7. *Les inventaires se déroulent-ils toujours de la même manière en Belgique ou nos voisins du sud utilisent-ils une méthodologie différente, comme c'est souvent le cas ?*
8. *Le gouvernement a-t-il déjà réfléchi à la pléthore de certificats, d'inspections et de réglementations supplémentaires qui ont été ajoutés au cours des dix dernières années pour les entreprises et les particuliers ?*
9. *Le gouvernement a-t-il une idée des coûts que cela implique ?*
10. *La rénovation est devenue inabordable pour la nouvelle génération et les maisons les moins attrayantes sont souvent celles qui sont encore à la portée de leur budget.*
11. *Nous ne pouvons tout de même pas nous diriger vers une société où 60% de la population demandera au gouvernement de payer pour les logements sociaux ?*
12. *Existe-t-il des différences en termes de réglementation entre la Flandre, Bruxelles et la Wallonie ?*